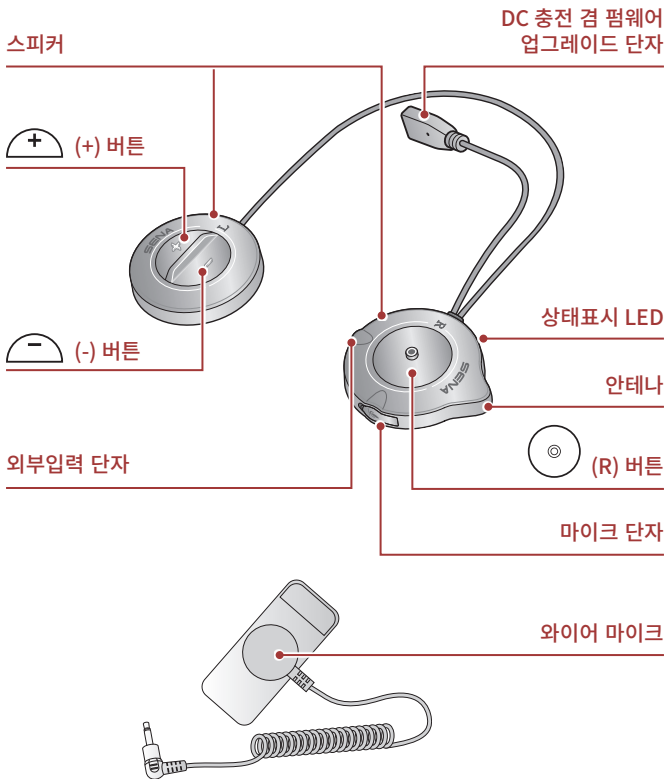


# SNOWTALK 2

## 빠른 시작하기

한국어



# RIDE CONNECTED

스키장에서 스노우톡 2를 사용해서 동료와 대화를 즐기십시오. 활강하면서 좋아하는 음악을 듣고 싶으세요? 휴대전화를 블루투스로 연결하고 즐기면 됩니다.



블루투스® 4.1



4자 인터콤



인터콤 최대 거리 700 m\*



고급 노이즈 컨트롤™


\* 전파간섭이 없는 개활지에서 사용할 때

# 시작하기

1. 이 제품에는 사용자 설명서의 기본 버전인 빠른 시작 가이드가 제공됩니다. **전체 사용자 설명서**는 [sena.co.kr](http://sena.co.kr)에서 다운로드 하십시오.
2. 최신 펌웨어로 업데이트하고 제품에 추가된 새롭고 유용한 기능들을 사용해 보십시오. [sena.co.kr](http://sena.co.kr)에서 펌웨어 업데이트 방법을 자세히 알아보십시오.
3. YouTube에서 '세나코리아'를 팔로우 하시고 최신 정보, 유용한 팁 및 제품에 대한 공지 사항 등을 받아 보십시오.

**SENA**  
BLUETOOTH KOREA

세 나 블루투스 코리아

웹 사이트 [www.sena.co.kr](http://www.sena.co.kr)  
지원 [support@sena.co.kr](mailto:support@sena.co.kr)  
세나스토어 [buy-sena.co.kr](http://buy-sena.co.kr)  
 YouTube [youtube.com/SenaKorea](https://youtube.com/SenaKorea)

# 시작하기

## 가이드 보는 방법

삽화와 기호를 통해서 제품의 사용법을 설명합니다. 새로운 기능들이 다소 생소하겠지만 표시된 방법들을 따르면 쉽게 조작할 수 있을 것입니다



## 아이콘 일러두기

**TAP 1x** 짧게 누르기 버튼을 지정 횟수만큼 짧게 누르기

**HOLD 10s** 길게 누르기 지정 시간 동안 버튼을 길게 누르기



"Hello/안녕하세요"

음성안내

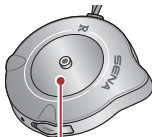
## 버튼



(+) 버튼



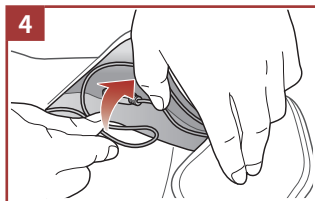
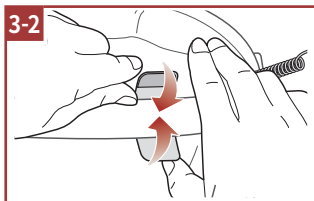
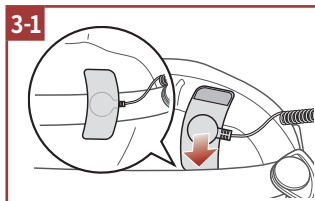
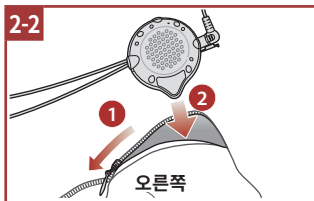
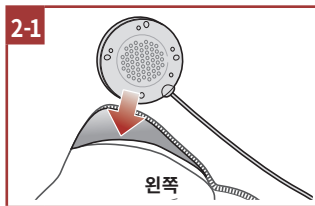
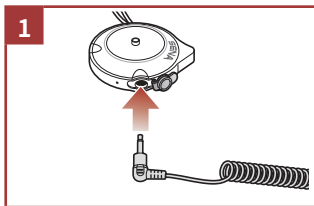
(-) 버튼



(R) 버튼

# 빠른 시작 가이드

## 설치



# 빠른 시작 가이드

## 세나 아웃도어 앱(Sena Outdoor App)

전화기와 헤드셋을 페어링한 후에 **세나 아웃도어 앱**을 사용하여 빠르고 쉽게 설정하고 관리할 수 있습니다.

- 앱 기능
  - 음악, 기기 설정, 빠른 시작 가이드, 사용자 설명서
- 다운로드
  - 안드로이드: 구글 플레이 스토어 > **Sena Outdoor**
  - iOS: 앱스토어 > **Sena Outdoor**



Download on the  
**App Store**



GET IT ON  
**Google Play**

## 세나 디바이스 매니저

**세나 디바이스 매니저**를 통해 PC에서 펌웨어 업그레이드와 설정을 쉽게 할 수 있습니다. [sena.co.kr](http://sena.co.kr)에서 **세나 디바이스 매니저**를 다운로드 하십시오.

# 빠른 시작 가이드

## 기본 조작

### 전원 켜기



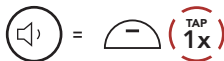
### 전원 끄기



### 음량 키우기



### 음량 줄이기



## 배터리 잔량 확인

### LED로 확인

LED로 확인하는 방법은 헤드셋을 켤 때 사용할 수 있습니다.



### 음성안내로 확인



"Battery level high/medium/low/  
배터리가 충분/적당/부족합니다"

# 빠른 시작 가이드

## 휴대전화 페어링

세 가지 방법으로 페어링 할 수 있습니다.

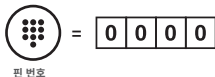
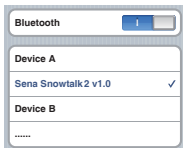
### 헤드셋 초기 상태에서 페어링

최초에 헤드셋을 켜거나 다음의 상황에서는 헤드셋이 자동으로 휴대전화 페어링 모드로 진입합니다.

- 공장초기화를 실행하고 다시 켤 때



### Snowtalk 2 선택



### Note:

- 휴대전화 페어링 모드는 **3분** 동안 지속됩니다.
- 페어링을 취소하려면 **(R) 버튼을 짧게 누르십시오.**



# 빠른 시작 가이드

헤드셋을 끈 상태에서 페어링

헤드셋을 끈 상태에서 (+) 버튼과 (-) 버튼을 5초 동안 누르십시오.



Snowtalk 2 선택



= 0 0 0 0

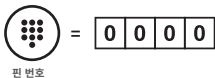
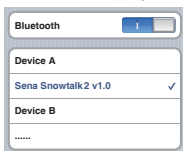
# 빠른 시작 가이드

헤드셋을 켜 상태에서 페어링

헤드셋을 켜 상태에서 (R) 버튼을 10초 동안 누르십시오.



Snowtalk 2 선택



0 0 0 0

# 빠른 시작 가이드

## 휴대전화

전화 받기



전화 끊기



전화 거절하기



가상비서 호출하기



## 음악 재생

재생/일시정지



다음곡 이동



이전곡 이동

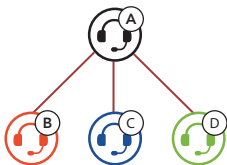


# 빠른 시작 가이드

## 블루투스 인터콤

최대 세 명과 페어링하여 블루투스 인터콤 대화를 할 수 있습니다.

### 인터콤 페어링



### B와 인터콤 페어링



그리고



"Intercom pairing /  
인터콤 페어링"



또는



블루투스  
LED 상태

인터콤 페어링이  
완료되면 파란색 LED가  
깜빡입니다.

**Note:** 페어링 과정을 반복하여 인터콤 상대 C, D와 페어링 하십시오.

# 빠른 시작 가이드

## 양자 인터콤

마지막 페어링 상대가  
첫 번째 인터콤 상대



사용자



인터콤 상대 1



사용자



인터콤 상대 1



인터콤 상대 2



사용자



인터콤 상대 1



인터콤 상대 2



인터콤 상대 3

인터콤 상대 1과 대화  
시작 / 종료



인터콤 상대 2와 대화  
시작 / 종료



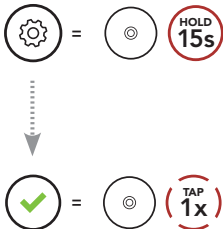
인터콤 상대 3과 대화  
시작 / 종료



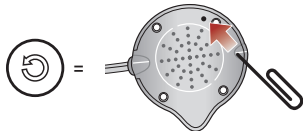
# 빠른 시작 가이드

## 문제해결

### 공장초기화



### 재설정(Fault Reset)



**Note:** 재설정은 헤드셋을 공장초기값으로 복원하지 않습니다.

# 빠르게 찾아보기

유형	조작	버튼 조작
 기본 조작	전원 켜기	 
	전원 끄기	 
	음량 키우기/줄이기	 또는 
 휴대전화	전화 받기	 
	전화 끊기/거절하기	 
	가상비서	 
 음악	음악 재생/일시정지	 
	다음곡/이전곡	 또는 
 인터콤	인터콤 페어링	 
	인터콤 시작 / 종료	 
	인터콤 시작 / 종료	 