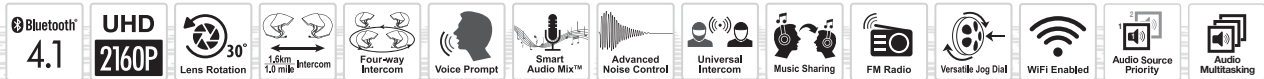
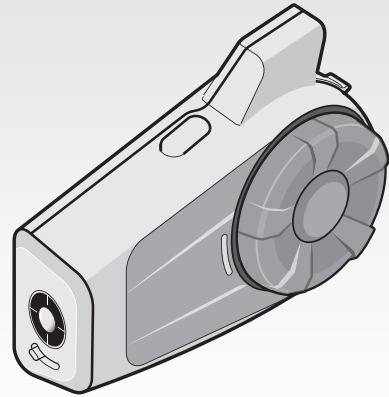


10C EVO

모터사이클 블루투스®
카메라 및 통신 시스템



© 1998-2019 Sena Technologies, Inc. 모든 권리 보유

Sena Technologies, Inc는 사전 고지 없이 제품을 개선하고 변경할 수 있습니다.

Sena™는 미국과 다른 국가들에서 Sena Technologies, Inc. 또는 그 자회사의 상표입니다. SF1™, SF2™, SF4™, SFR™, SRL™, Momentum™, Momentum INC™, Momentum Lite™, Momentum Pro™, Momentum INC Pro™, Momentum EVO™, Cavalry™, 30K™, 20S EVO™, 20S™, 10S™, 10C™, 10C PRO™, 10C EVO™, 10U™, 10Upad™, 10R™, 3S™, SMH5™, SMH5-FM™, SMH5 MultiCom™, SMH10™, SMH10R™, SPH10™, SPH10H-FM™, Savage™, Prism Tube WiFi™, Prism™, Bluetooth Audio Pack for GoPro® , R1™, R1 EVO™, RC3™, RC4™, Handlebar Remote™, Wristband Remote™, PowerPro Mount™, Powerbank™, FreeWire™, WiFi Docking Station™, +mesh™, Econo™, SR10™, SM10™, X1™, X1 Pro™, Expand™, Tufftalk™, Tufftalk Lite™, Tufftalk M™ 은 Sena Technologies, Inc. 또는 그 자회사의 상표입니다. 이 상표들은 Sena의 명시적 허가 없이 사용할 수 없습니다.

GoPro® 는 캘리포니아 San Mateo 소재 Woodman Labs의 등록 상표입니다. Sena Technologies, Inc. ("Sena") 는 Woodman Labs와 제휴 관계가 아닙니다. Sena Bluetooth Pack for GoPro® 는 Sena Technologies, Inc. 가 Bluetooth 기능을 지원하는 GoPro® Hero3 및 Hero4 용으로 설계 및 제조한 애프터 마켓 액세서리입니다.

Bluetooth® 마크 및 로고는 Bluetooth SIG, Inc. 의 소유이며 세나는 라이선스 하에 사용합니다. iPhone, iPod touch는 Apple Inc. 의 등록 상표입니다. Zumo™는 Garmin Ltd. 또는 자회사의 상표입니다. TomTom™은 TomTom International B.V. 가 소유한 상표 또는 등록 상표입니다. 다른 상표 및 상표명은 해당 소유자의 상표입니다.

목차

1	제품 구성물	4
2	헬멧에 헤드셋 설치하기	5
2.1	메인유닛 설치하기	5
2.2	스피커 설치하기	7
2.3	마이크 설치하기	8
2.4	각도 조절하기	10
3	시작하기	11
3.1	제품 상세	11
3.2	전원 켜기 및 끄기	11
3.3	충전	11
3.4	배터리 잔량 확인	12
3.5	음량 조절	12
3.6	세나 소프트웨어	12
4	카메라 조작	13
4.1	카메라 켜기 및 끄기	13
4.2	카메라 모드	13
4.3	비디오 녹화	14
4.4	비디오 모드 (기본: 일반 촬영 모드)	14
4.5	사진 촬영	15
4.6	비디오 태깅	15
4.7	SD 카드 포맷	16
4.8	WiFi 채널 (기본: 5GHz)	16
5	헤드셋과 블루투스 기기의 페어링	16
5.1	휴대전화 페어링 - 휴대전화, 블루투스 스테레오 기기	16
5.2	두 번째 휴대전화 페어링 - 두 번째 휴대전화, GPS 및 SR10	17
5.3	고급 선택 페어링: A2DP 스테레오 또는 핸드프리	17
5.4	인터콤 페어링	18
6	휴대전화, GPS	19
6.1	휴대전화 발신과 수신	19
6.2	스피드다이얼	19
6.3	GPS 내비게이션	20
7	스테레오 음악	20
7.1	블루투스 스테레오 음악	20
7.2	뮤직웨어링	21
8	인터콤	21
8.1	양자 인터콤	21
8.2	다자 인터콤	22
9	인터콤 상대와 3자 컨퍼런스 전화통화	23
10	그룹 인터콤	24
11	유니버설 인터콤	24
12	FM 라디오	25
12.1	FM 라디오 켜기 및 끄기	25
12.2	프리셋 채널	25
12.3	탐색 및 저장	25
12.4	스캔 및 저장	26
12.5	임시 프리셋	26
12.6	FM웨어링	26
12.7	지역 선택	27
13	기능 우선순위	27
14	설정메뉴	28
14.1	헤드셋 설정메뉴	28
14.2	소프트웨어 설정메뉴	29
14.3	카메라 설정메뉴	32
15	펌웨어 업그레이드	34
16	문제 해결	34
16.1	재설정(Fault Reset)	34
16.2	공장초기화	35

1 제품 구성물

- 헤드셋 메인유닛
- 기어 클램프유닛
- 클램프유닛
- 표면접착식 어댑터



스피커

- 스피커
- 스피커용 고리형 접착테이프 (4)
- 폼 스피커 커버 (2)
- 스피커 패드 (두꺼움) (2)
- 스피커 패드 (얇음) (2)



부착형 붐마이크

- 부착형 붐마이크
- 마이크 스펀지 (2)
- 부착형 붐마이크용 고리형 접착테이프
- 붐마이크 홀더
- 붐마이크 홀더용 고리형 접착테이프



와이어 마이크

- 와이어 마이크
- 와이어 마이크용 고리형 접착테이프



기타

- USB 충전 겸 데이터 케이블
- 육각렌치
- 시거잭 충전기

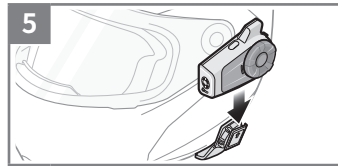
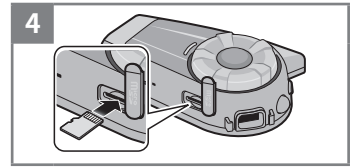
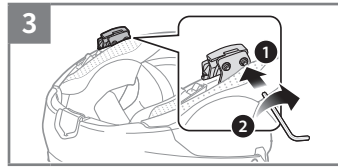
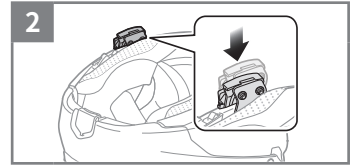
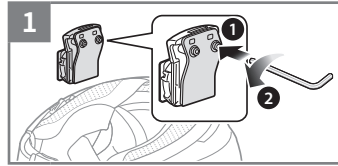


2 헬멧에 헤드셋 설치하기

2.1 메인유닛 설치하기

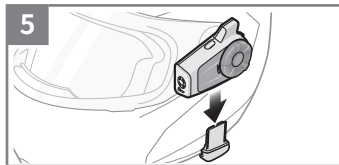
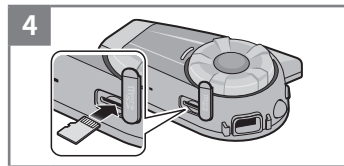
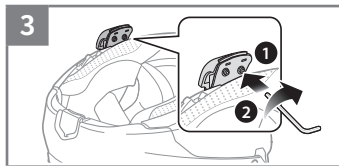
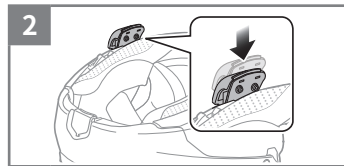
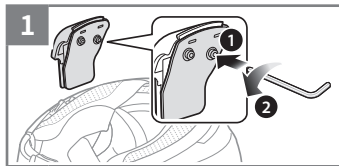
2.1.1 기어 클램프유닛 사용

1. 동봉된 육각렌치로 클램프유닛 뒷판에 있는 두 개의 볼트를 느슨하게 풉니다.
2. 클램프유닛의 뒷판을 헬멧 왼쪽의 패딩과 외부셀 사이에 끼워 넣으세요.
3. 클램프유닛이 헬멧에 단단하게 고정될 때까지 두 개의 볼트를 조입니다.
4. 카메라를 사용하기 위해서 MicroSD 카드를 카드 슬롯에 넣습니다.
5. 메인유닛을 클램프유닛에 '딸깍' 소리가 날 때까지 밀어 넣습니다.



2.1.2 클램프유닛 사용

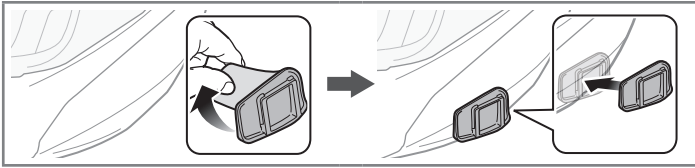
1. 동봉된 육각렌치로 클램프유닛 뒷판에 있는 두 개의 볼트를 느슨하게 풉니다.
2. 클램프유닛의 뒷판을 헬멧 왼쪽의 패딩과 외부셀 사이에 끼워 넣으세요.
3. 클램프유닛이 헬멧에 단단하게 고정될 때까지 두 개의 볼트를 조입니다.
4. 카메라를 사용하기 위해서 MicroSD 카드를 카드 슬롯에 넣습니다.
5. 메인유닛을 클램프유닛에 '딸깍' 소리가 날 때까지 밀어 넣습니다.



2.1.3 표면접착식 어댑터 사용

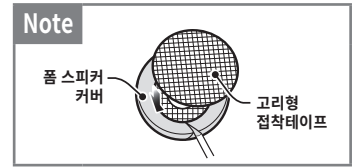
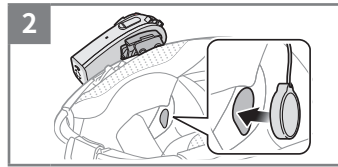
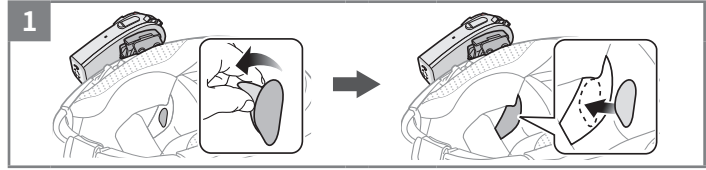
클램프유닛을 설치할 수 없는 헬멧에는 표면접착식 어댑터를 사용해서 헬멧 표면에 클램프유닛을 부착할 수 있습니다.

1. 표면접착식 어댑터를 헬멧에 부착하십시오.
2. 표면접착식 어댑터가 헬멧에 단단하게 붙었는지 확인하십시오. 24시간 경과 후에 최대 접착력이 나타납니다.
3. 메인유닛을 표면접착식 어댑터에 '딸깍' 소리가 날 때까지 밀어 넣습니다.



2.2 스피커 설치하기

1. 스피커용 고리형 접착테이프를 헬멧 안쪽의 이어포켓에 부착하십시오.
2. 헬멧 안쪽의 스피커용 고리형 접착테이프에 스피커를 부착하십시오.



Note:

1. 헬멧의 이어포켓이 깊은 경우, 스피커 패드를 넣어서 스피커를 귀에 가깝게 놓을 수 있습니다.
2. 음질 향상을 위해서 폼 스피커 커버를 사용할 수 있습니다. 양쪽 스피커에 커버를 씌우고 스피커 뒤쪽에 고리형 접착테이프를 부착하세요. 그리고 스피커를 위에 설명한 것처럼 헬멧에 부착합니다. 커버를 씌운 스피커가 귀에 약간 닿을 때 가장 효과적으로 작동합니다.

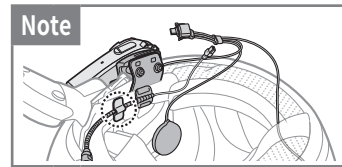
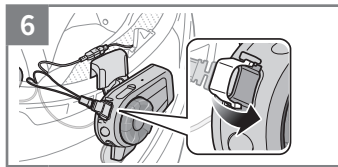
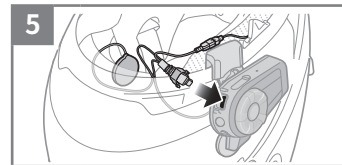
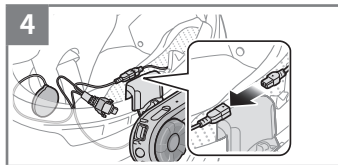
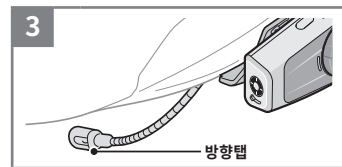
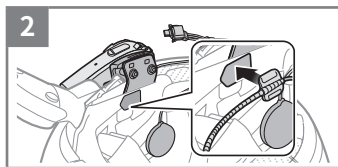
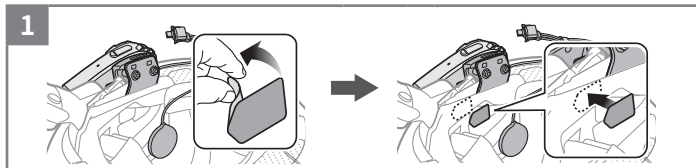
2.3 마이크 설치하기

2.3.1 부착형 붐마이크 사용

1. 부착형 붐마이크용 고리형 접착테이프를 왼쪽 외부셀의 안쪽면에 부착합니다.
2. 부착형 붐마이크의 부착면을 고리형 접착테이프에 부착하십시오.
3. 마이크 머리 부분의 방향탭이 입의 반대쪽을 향하도록 조정하십시오.
4. 마이크와 스피커 케이블의 화살표를 맞추어 연결합니다.
5. 메인유닛의 스피커 단자에 스피커 커넥터를 연결하십시오.
6. 스피커 케이블의 커버를 닫아 스피커 케이블을 메인유닛에 고정하십시오.

Note:

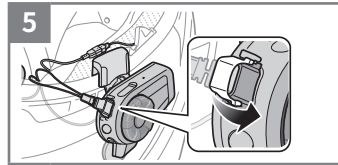
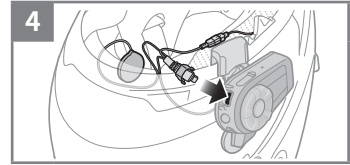
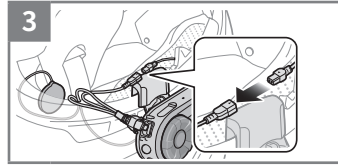
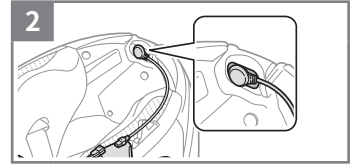
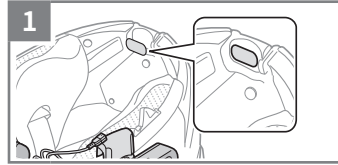
고리형 접착테이프를 붙인 붐마이크 홀더를 사용해서 붐마이크를 안정적으로 고정할 수 있습니다.



2.3.2 와이어 마이크 사용

풀페이스 헬멧에는 와이어 마이크를 사용할 수 있습니다.

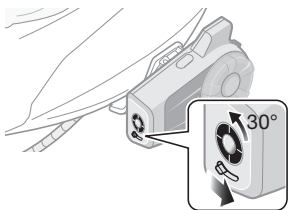
1. 동봉된 와이어 마이크용 고리형 접착테이프를 헬멧 턱 보호대 안쪽에 부착합니다.
2. 와이어 마이크용 고리형 접착테이프에 와이어 마이크를 부착하십시오.
3. 마이크와 스피커 케이블의 화살표를 맞추어 연결합니다.
4. 메인유닛의 스피커 단자에 스피커 커넥터를 연결하십시오.
5. 스피커 케이블의 커버를 닫아 스피커 케이블을 메인유닛에 고정하십시오.



2.4 각도 조절하기

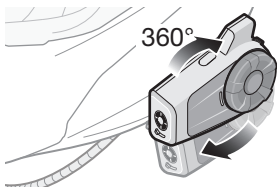
사진 및 비디오를 촬영할 각도를 조절할 수 있습니다.

수평각을 30도까지 회전할 수 있습니다. 렌즈 아래쪽의 레버를 돌려 원하는 각도로 설정하십시오.



2.4.1 기어 클램프유닛 사용

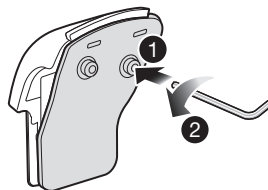
수직으로 360도 회전할 수 있습니다. 메인유닛 옆의 휠을 풀고 메인유닛을 돌려서 촬영할 각도로 맞추십시오. 그 상태에서 휠을 조입니다.



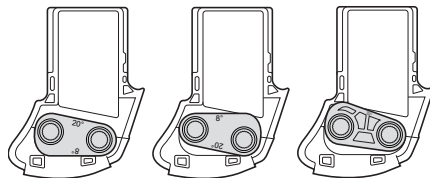
2.4.2 클램프유닛 사용

수직 각도를 20도(기본), 8도, 또는 32도로 변경할 수 있습니다. 수직 각도는 헬멧에 장착하기 전에 변경해야 합니다.

- 동봉된 육각렌치로 클램프유닛 뒷판에 있는 두 개의 볼트를 느슨하게 풉니다.

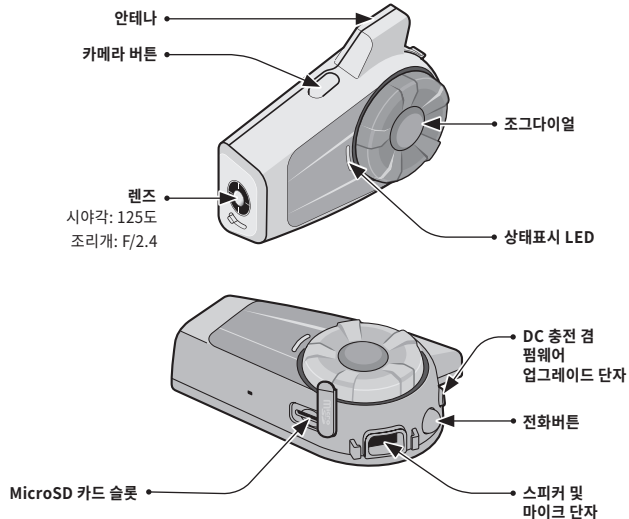


- 각도 플레이트를 빼서 위아래로 뒤집어 각도 표시 "8°"가 보이도록 설치하십시오. 수직 각도가 8도로 변경됩니다.
- 각도 플레이트를 빼서 거꾸로 돌려 각도 표시 "32°"가 보이도록 설치하십시오. 수직 각도가 32도로 변경됩니다.



3 시작하기

3.1 제품 상세



3.2 전원 켜기 및 끄기

조그다이얼과 전화버튼을 1초 동안 누르면 전원이 켜집니다. 조그다이얼과 전화버튼을 짧게 누르면 전원이 꺼집니다.

3.3 충전

제공된 USB 충전 겸 데이터 케이블로 여러 가지 일반적인 방법을 사용해서 헤드셋을 충전할 수 있습니다. 충전 중에는 LED가 빨간색으로 켜지고 완전히 충전되면 파란색으로 바뀝니다. 충전 방법에 따라 헤드셋을 완전히 충전하는데 약 2.5시간이 걸립니다. 헤드셋은 5V USB 충전기만 호환됩니다.

Note:

전원에 연결해서 사용하기 (USB 충전 어댑터 또는 보조 배터리)

비디오나 타임 랩스 이벤트를 길게 녹화할 때는 10C EVO를 전원에 연결해서 사용할 수 있습니다.

- 카메라가 켜져있을 때 10C EVO를 보조 배터리에 연결하면 10C EVO는 보조 배터리의 전력으로 동작하지만, 배터리는 충전되지 않습니다.
- 카메라가 꺼져 있을 때 10C EVO를 보조 배터리에 연결하면 10C EVO를 충전하면서 사용할 수 있습니다.

3.4 배터리 잔량 확인

3.4.1 LED 표시

헤드셋이 켜질 때 빨간색 LED의 깜박임 횟수로 배터리 잔량을 확인할 수 있습니다.

4 회 깜박임 = 충분(High), 70 ~ 100 %

3 회 깜박임 = 적당(Medium), 30 ~ 70 %

2 회 깜박임 = 부족(Low), 0 ~ 30 %

3.4.2 음성안내 표시

헤드셋의 전원을 켜면서 높은톤 삼중비프음이 들릴 때까지 조그다이얼과 전화버튼을 계속해서 5초 정도 동시에 누르고 있습니다. 곧 배터리 잔량을 알리는 충분, 적당, 부족 음성안내가 들릴 것입니다.

3.5 음량 조절

조그다이얼을 돌려서 음량을 키우거나 줄일 수 있습니다. 오디오 소스들마다 개별적인 음량 값을 설정할 수 있으며 헤드셋을 재시작 하더라도 그대로 유지됩니다.

3.6 세나 소프트웨어

3.6.1 세나 디바이스 매니저

PC 또는 Apple 컴퓨터에서 펌웨어 업그레이드와 기기 설정을 쉽게 할 수 있습니다. 세나 디바이스 매니저는 senakorea.kr 에서 다운로드할 수 있습니다.

3.6.2 세나 유틸리티 앱

전화기와 헤드셋을 페어링한 후에 세나 유틸리티 앱을 사용하여 빠르고 쉽게 설정하고 관리할 수 있습니다.

- 앱 기능: 인터콤, 음악, FM 라디오, 스피드다이얼, 기기 설정, 빠른 시작 가이드, 사용자 설명서
- 다운로드
 - 안드로이드: 구글 플레이 스토어 > 'Sena Utility'
 - iOS: 앱스토어 > 'Sena Utility'

3.6.3 세나 카메라 앱

내장된 WiFi 기능을 사용해서 실시간 미리보기가 가능하고, 녹화된 비디오를 관리할 수 있을 뿐 아니라 비디오 설정도 변경할 수 있습니다. 카메라와 세나 카메라 앱이 연결되면 카메라가 스마트폰의 날짜와 시간에 맞춰 동기화됩니다.

- 다운로드
 - 안드로이드: 구글 플레이 스토어 > 'Sena Camera'
 - iOS: 앱스토어 > 'Sena Camera'

Note:

- 카메라를 켜면 WiFi가 자동으로 켜지고 기본값으로 설정됩니다.
- WiFi는 다음 상황에서 자동으로 종료됩니다:
 - WiFi를 3분 동안 사용하지 않은 경우
 - 세나 카메라 앱을 3분 동안 사용하지 않은 경우
- 자동 종료된 WiFi를 다시 활성화하려면 카메라를 다시 시작해야 합니다.

4 카메라 조작

4.1 카메라 켜기 및 끄기

카메라 버튼을 짧게 누르면 카메라가 켜집니다. 5분 동안 사용하지 않으면 카메라가 자동으로 꺼집니다. 수동으로 카메라를 끄려면 카메라 버튼과 전화버튼을 동시에 누르십시오.

4.2 카메라 모드

모드	기능	버튼
비디오	비디오 녹화 (일반 촬영, 타임 랩스, 연속 촬영)	카메라 버튼 1초 동안 누르기
사진	한 장의 사진(싱글 샷) 또는 8장의 사진(버스트 샷) 촬영	카메라 버튼 짧게 누르기

4.3 비디오 녹화

카메라 버튼을 1초 동안 누르면 비디오 녹화가 시작됩니다. LED가 녹색으로 깜빡이고 음성안내가 들립니다. **"Recording/녹화"** 카메라 버튼을 1초 동안 누르면 녹화가 정지됩니다. 곧 음성안내가 들립니다. **"Recording stopped/녹화 정지"**

아래는 MicroSD 카드의 용량에 따라 특정 해상도와 프레임률에서의 대략적인 녹화 가능 시간을 나타낸 표입니다.

	2160p/30fps	1440p/30fps	1080p/60fps	1080p/30fps
16GB	33분	1시간 07분	2시간 15분	4시간 30분
32GB	1시간 05분	2시간 11분	4시간 25분	8시간 52분
64GB	1시간 24분	2시간 51분	5시간 44분	11시간 31분
128GB	1시간 52분	3시간 47분	7시간 38분	15시간 20분

Note:

- 최대 128GB의 MicroSD 카드와 호환됩니다. U3 MicroSD 카드를 사용하십시오. 카메라 사용 전에 MicroSD 카드를 포맷 하십시오.
- MicroSD 카드가 가득 차거나 배터리 잔량이 부족한 경우 경고음이 들리고 자동으로 녹화가 정지됩니다.
- 비디오 파일 하나 당 최대 용량은 4GB입니다. 따라서 녹화 중에 용량이 4GB에 도달하면 파일을 저장하고 새로운 비디오 파일을 만들어 계속 녹화합니다.

4.4 비디오 모드 (기본: 일반 촬영 모드)

4.4.1 타임랩스 비디오 모드

타임랩스 비디오는 일정한 시간 간격으로 연속 촬영한 사진들을 하나의 비디오로 기록합니다.

4.4.2 연속 촬영 모드

연속 촬영 모드는 비디오를 연속으로 녹화하여 지정된 길이의 영상들로 저장합니다(3분). 메모리가 가득 차면 가장 오래된 영상부터 삭제되면서 새로운 영상을 저장합니다.

4.5 사진 촬영

4.5.1 싱글 샷 모드

한 장의 사진을 촬영하려면 카메라 설정의 사진 모드를 싱글 샷 모드로 선택하십시오. 사진 촬영은 카메라 버튼을 짧게 누르십시오. LED가 녹색으로 깜빡이고 셔터 소리가 들릴 것입니다.

4.5.2 버스트 샷 모드

버스트 샷은 8장의 사진을 촬영합니다. 여러 장의 사진을 촬영하려면 카메라 설정의 사진 모드를 버스트 샷 모드로 선택하십시오. 사진 촬영은 카메라 버튼을 짧게 누르십시오. LED가 녹색으로 깜빡이고 셔터 소리가 들릴 것입니다.

Note:

- 비디오 해상도가 2160p/30fps 일 경우, 비디오 녹화 중에는 사진을 찍을 수 없습니다.
- 사진의 해상도는 12MP로 고정되어 있습니다. 하지만 비디오 녹화 중에 촬영하는 사진의 해상도는 8.3MP로 고정됩니다.

4.6 비디오 태깅

비디오 태깅을 사용하면 연속 녹화 중에 중요한 이벤트만 별도로 저장할 수 있습니다.

지정된 길이(3분)로 과거, 현재, 미래의 비디오 파일을 각각 생성합니다.

1. 저장하고 싶은 이벤트가 발생하면 카메라 버튼을 3초 동안 누르십시오. 곧 음성안내가 들립니다. **"Video tagging/비디오 태깅"**
2. 비디오 태깅이 완료되면 다음 음성안내가 들립니다. **"Tagging complete/태깅 완료"**

Note:

- 비디오 태깅은 연속 촬영 모드에서만 동작합니다. 과거, 현재, 미래의 비디오 파일을 저장하기 위해서는 연속 촬영이 시작되고 최소 3분 후에 비디오 태깅을 시작해야 합니다.
- 비디오 태깅으로 녹화한 파일은 **EVENT 폴더**에 저장됩니다.

4.7 SD 카드 포맷

1. "Format SD card/SD카드 포맷" 음성안내가 들릴 때까지 카메라 버튼을 5초 동안 누르십시오.
2. 전화버튼을 눌러서 실행하십시오.

4.8 WiFi 채널 (기본: 5GHz)

1. "WiFi channel/WiFi 채널" 음성안내가 들릴 때까지 카메라 버튼을 10초 동안 누르십시오.
2. 2.4GHz를 선택하려면 전화버튼을 짧게 누르십시오. 삼중 비프음이 들립니다.
3. 5GHz를 선택하려면 조그다이얼을 짧게 누르십시오. 이중 비프음이 들립니다.

Note:

5GHz를 지원하지 않는 스마트폰 또는 지역에서는, WiFi 채널을 반드시 2.4GHz로 설정하십시오.

5 헤드셋과 블루투스 기기의 페어링

헤드셋을 블루투스 휴대전화 및 MP3, SR10, GPS 같은 블루투스 스테레오 기기, 그리고 다른 세나 블루투스 헤드셋들과 페어링 할 수 있습니다. 페어링 과정은 개별 블루투스 기기마다 한 번만 진행하면 됩니다.

5.1 휴대전화 페어링 - 휴대전화, 블루투스 스테레오 기기

1. "Phone paring/폰 페어링" 음성안내가 들릴 때까지 전화버튼을 5초 동안 누르십시오.
2. 휴대전화에서 블루투스 기기를 검색하십시오. 휴대전화의 검색된 기기 목록에서 Sena 10C EVO를 선택하십시오.
3. 비밀번호를 요청하면 0000을 입력하십시오.

5.2 두 번째 휴대전화 페어링 - 두 번째 휴대전화, GPS 및 SR10

1. "Intercom paring/인터콤 페어링" 음성안내가 들릴 때까지 조그다이얼을 5초 동안 누르십시오.
2. 이어서 2초 안에 전화버튼을 누르면 "Second mobile phone paring/두 번째 폰 페어링" 음성안내가 들립니다.
3. 휴대전화에서 블루투스 기기를 검색하십시오. 휴대전화의 검색된 기기 목록에서 Sena 10C EVO를 선택하십시오.
4. 비밀번호를 요청하면 0000을 입력하십시오.

5.3 고급 선택 페어링: A2DP 스테레오 또는 핸드프리

폰 페어링을 사용하면 헤드셋은 두 개의 블루투스 프로파일을 연결합니다: 핸드프리 또는 A2DP 스테레오. 고급 선택 페어링을 사용하면 헤드셋이 프로파일을 분리하여 두 개의 기기에 연결할 수 있습니다.

5.3.1 A2DP 스테레오 음악 전용

1. LED가 빨간색과 파란색으로 번갈아 깜빡이면서 다중비프음이 들릴 때까지 전화버튼을 5초 동안 누르십시오.
2. 이어서 2초 안에 조그다이얼을 누르면 "Media selective pairing/미디어 선택 페어링" 음성안내가 들립니다.
3. 스마트폰에서 블루투스 기기를 검색합니다. 검색된 기기 목록에서 Sena 10C EVO를 선택하십시오.
4. 비밀번호를 요청하면 0000을 입력하십시오.

5.3.2 HFP 전화 통화 전용

1. LED가 빨간색과 파란색으로 번갈아 깜빡이면서 다중비프음이 들릴 때까지 전화버튼을 5초 동안 누르십시오.
2. 이어서 2초 안에 전화버튼을 누르면 "Phone selective pairing/폰 선택 페어링" 음성안내가 들립니다.
3. 스마트폰에서 블루투스 기기를 검색합니다. 검색된 기기 목록에서 Sena 10C EVO를 선택하십시오.
4. 비밀번호를 요청하면 0000을 입력하십시오.

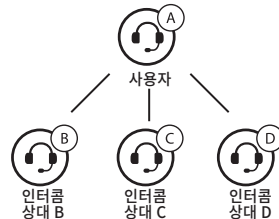
5.4 인터콤 페어링

5.4.1 다른 헤드셋과 인터콤 페어링 하기

헤드셋은 최대 세 개의 다른 헤드셋들과 인터콤 페어링을 할 수 있습니다.

1. **헤드셋 A와 B** 양쪽의 조그다이얼을 5초 동안 누르십시오.
2. 두 **헤드셋 A와 B** 중 어느 한 쪽의 조그다이얼을 짧게 누른 다음 인터콤 연결이 자동으로 완료되어 양쪽 헤드셋의 LED가 파란색으로 바뀔 때까지 기다리십시오.
3. 위와 동일한 절차에 따라 **헤드셋 A와 C**, **헤드셋 A와 D**를 각각 페어링 할 수 있습니다.

4. 인터콤 페어링 순서와 인터콤 상대 순서 간의 관계는 '**마지막 페어링 상대가, 첫 번째 인터콤 상대**'로 기억하십시오. 헤드셋의 인터콤 페어링을 여러 번 했었다면 마지막 페어링 했던 상대 헤드셋이 **첫 번째 인터콤 상대**가 됩니다. 이전의 인터콤 상대들은 **두 번째 인터콤 상대**, 그리고 **세 번째 인터콤 상대**로 밀려납니다.



6 휴대전화, GPS

6.1 휴대전화 발신과 수신

1. 수신 전화는 전화버튼 또는 조그다이얼을 짧게 눌러 받을 수 있습니다.
2. 또한 음성으로 전화받기(VOX Phone)가 활성화되고 인터콤 연결 중이 아닌 경우에는 아무 단어든 크게 말하면 수신 전화를 받을 수 있습니다.
3. 통화를 끊으려면 비프음이 들릴 때까지 전화버튼 또는 조그다이얼을 2초 동안 누르십시오.
4. 수신 전화를 거절하려면 비프음이 들릴 때까지 조그다이얼을 2초 동안 누르십시오.
5. 통화음을 휴대전화와 헤드셋간에 서로 전환하려면 비프음이 들릴 때까지 전화버튼을 2초 동안 누르십시오.
6. 대기모드에서 전화버튼을 짧게 누르면 휴대전화의 음성비서 기능을 실행하여 전화를 걸 수 있습니다.

6.2 스피드다이얼

1. 전화버튼을 두 번 누르면 음성안내가 들립니다. **"Speed dial/스피드다이얼"**
2. 조그다이얼을 시계 또는 반시계 방향으로 돌려 메뉴를 이동하십시오. 각 메뉴 항목의 음성안내를 들을 수 있습니다.
3. 전화버튼을 눌러 아래의 메뉴 중 하나를 선택하십시오:

(1) 재다이얼	(4) 스피드다이얼 3
(2) 스피드다이얼 1	(5) 취소
(3) 스피드다이얼 2	
4. 재다이얼 메뉴를 선택하면 음성안내가 들립니다. **"Last number redial/재다이얼"** 이때 전화버튼을 짧게 누르면 마지막 발신 번호로 재다이얼을 합니다.
5. 스피드다이얼 중 하나로 발신하려면 음성안내를 들으며 조그다이얼을 시계 또는 반시계 방향으로 돌려 원하는 번호로 이동하세요. **"Speed dial (#)/스피드다이얼 (#)"** 그 다음, 전화버튼을 짧게 누릅니다.
6. 스피드다이얼을 종료하려면 **"Cancel/취소"** 음성안내가 들릴 때까지 조그다이얼을 돌린 후에, 전화버튼 또는 조그다이얼을 짧게 누릅니다.

6.3 GPS 내비게이션

6.3.1 GPS 페어링

1. "Intercom paring/인터콤 페어링" 음성안내가 들릴 때까지 조그다이얼을 5초 동안 누르십시오.
2. 이어서 2초 안에 전화버튼을 두 번 누르면 "GPS paring/내비게이션 페어링" 음성안내가 들립니다.
3. GPS 내비게이션에서 블루투스 기기를 검색합니다. GPS의 검색된 기기 목록에서 Sena 10C EVO를 선택하십시오.
4. 비밀번호를 요청하면 0000을 입력하십시오.

Note:

오디오 멀티태스킹이 활성화되어있는 경우, GPS 페어링으로 연결한 GPS 기기의 길안내 음성은 인터콤 대화를 방해하지 않고 오버레이 됩니다.

7 스테레오 음악

7.1 블루투스 스테레오 음악

1. 이중비프음이 들릴 때까지 조그다이얼을 1초 동안 누르면 음악을 재생 또는 일시정지할 수 있습니다.
2. 음량을 조절하려면 조그다이얼을 돌리십시오.
3. 조그다이얼을 시계 또는 반시계 방향으로 누른 상태에서 돌리면 다음곡 또는 이전곡으로 이동합니다.

7.2 뮤직쉐어링

양자 인터콤 중에 인터콤 상대와 블루투스 스테레오 음악을 함께 들을 수 있습니다. 뮤직쉐어링을 종료하면 인터콤 대화로 돌아갑니다. 뮤직쉐어링을 시작 또는 종료하려면 인터콤 대화 중에 이중비프음이 들릴 때까지 조그다이얼을 1초 동안 누르십시오.

Note:

1. 사용자와 인터콤 상대 모두 뮤직쉐어링 중에 다음곡, 이전곡을 원격으로 제어할 수 있습니다.
2. 뮤직쉐어링 중에 전화 사용 또는 GPS 길안내 음성이 나오면 뮤직쉐어링은 일시정지됩니다.
3. 오디오 멀티태스킹이 활성화된 상태에서, 음악을 듣던 중에 인터콤 대화를 시작하면 뮤직쉐어링이 동작하지 않습니다.

8 인터콤

8.1 양자 인터콤

8.1.1 양자 인터콤 시작하기

인터콤 상대 중 어느 한 쪽이 조그다이얼을 짧게 눌러 인터콤 대화를 시작할 수 있습니다: 한 번 누르면 **첫 번째 인터콤 상대**, 두 번 누르면 **두 번째 인터콤 상대**, 세 번 누르면 **세 번째 인터콤 상대**와 각각 연결할 수 있습니다.

8.1.2 양자 인터콤 종료하기

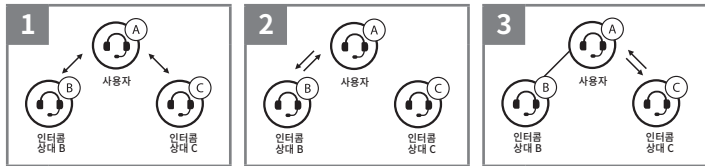
한 번 누르면 **첫 번째 인터콤 상대**, 두 번 누르면 **두 번째 인터콤 상대**, 세 번 누르면 **세 번째 인터콤 상대**와 각각 연결이 종료됩니다.

8.2 다자 인터콤

다자 인터콤을 통해 최대 3명의 인터콤 상대들과 컨퍼런스 통화처럼 동시에 대화할 수 있습니다. 다자 인터콤 중에는 휴대전화 연결이 일시적으로 끊어집니다. 그러나 다자 인터콤을 종료하면, 곧 휴대전화가 다시 연결됩니다.

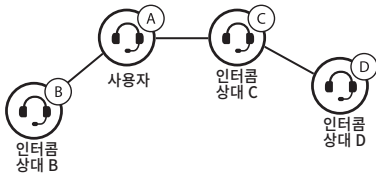
8.2.1 3자 인터콤 시작하기

1. 3자 컨퍼런스 인터콤을 하기 위해서 다른 두 명의 상대 B, C와 페어링을 진행해야 합니다.
2. 두 상대 중 한 쪽과 인터콤 대화를 시작하세요.
3. A가 조그다이얼을 두 번 눌러 두 번째 인터콤 상대 C를 호출하거나, C가 A를 호출해서 인터콤에 참여할 수 있습니다.



8.2.2 4자 인터콤 시작하기

새로운 상대 D는 3자 인터콤 연결에서 B 또는 C와 연결하여 4자 인터콤 대화를 만들 수 있습니다.



8.2.3 다자 인터콤 종료하기

컨퍼런스 인터콤을 완전히 종료할 수도 있고 연결된 인터콤 상대 중 한 쪽의 인터콤 연결만 끊을 수도 있습니다.

1. 비프음이 들릴 때까지 조그다이얼을 3초 동안 누르면 모든 인터콤 연결이 종료됩니다.
2. 조그다이얼을 한 번 누르면 첫 번째 인터콤 상대와 연결이 끊어집니다. 조그다이얼을 두 번 누르면 두 번째 인터콤 상대와 연결이 끊어집니다.

Note:

다자 인터콤 중에는 여러 개의 헤드셋이 연결되어 있습니다. 여러 신호들의 상호 간섭으로 인해 다자 인터콤의 통신 거리는 양자 인터콤에 비해 상대적으로 짧아집니다.

9 인터콤 상대와 3자 컨퍼런스 전화 통화

인터콤 상대를 전화 통화로 추가하여 3자 컨퍼런스 전화 통화를 할 수 있습니다.

1. 전화 통화 중에 조그다이얼을 짧게 눌러 인터콤 상대 중 한 명을 전화 통화로 초대하십시오.
2. 컨퍼런스 전화 통화 중에 인터콤을 끊으려면 조그다이얼을 짧게 누르십시오.
3. 컨퍼런스 전화 통화 중에 전화를 끊으려면 조그다이얼을 2초 동안 누르거나 전화버튼을 짧게 누르십시오.

10 그룹 인터콤

그룹 인터콤을 사용하면 가장 최근에 페어링 했던 세 대의 헤드셋과 즉시 다자 인터콤을 할 수 있습니다.

1. 그룹 인터콤을 할 세 대의 헤드셋과 인터콤 페어링을 진행합니다.
2. 조그다이얼을 3초 동안 눌러 그룹 인터콤을 시작합니다. LED가 녹색으로 깜빡일 것입니다.
3. 그룹 인터콤을 종료하려면 그룹 인터콤 중에 조그다이얼을 3초 동안 누르십시오.

11 유니버설 인터콤

유니버설 인터콤을 사용하여 타사 블루투스 헤드셋들과 인터콤 대화를 할 수 있습니다. 타사 블루투스 헤드셋이 핸드프리 프로파일(HFP)을 지원해야 세나 블루투스 헤드셋에 연결할 수 있습니다. 헤드셋에 한 번에 한 대의 타사 블루투스 헤드셋만 페어링 할 수 있습니다. 인터콤 거리는 연결된 타사 블루투스 헤드셋의 성능에 따라 차이가 있습니다. 타사 블루투스 헤드셋이 페어링 된 상태에서는 두 번째 휴대전화 페어링으로 연결된 블루투스 기기는 연결이 끊어집니다.

1. 조그다이얼을 10초 동안 누르고 있으면 헤드셋 설정메뉴로 진입합니다. 조그다이얼을 다음 음성안내가 들릴 때까지 돌리세요. **"Universal intercom pairing/유니버설 인터콤 페어링"** 전화버튼을 짧게 누르면 유니버설 인터콤 페어링 모드로 진입하고 다중비프음이 들립니다.
2. 타사 블루투스 헤드셋을 조작하여 페어링 모드로 진입합니다. 헤드셋이 타사 헤드셋과 자동으로 페어링 될 것입니다.

3. 타사 헤드셋을 사용하여 양자 인터콤 또는 최대 3명 인터콤 상대들과 다자 인터콤을 구성할 수 있습니다.

**Note:**

일부 타사 헤드셋은 다자 유니버설 인터콤을 지원하지 않을 수 있습니다.

12 FM 라디오

12.1 FM 라디오 켜기 및 끄기

전화버튼을 1초 동안 누르면 FM 라디오를 켜거나 끌 수 있습니다.

12.2 프리셋 채널

FM 라디오 청취 중에 프리셋 채널을 들을 수 있습니다. 전화버튼을 한 번 누르면 저장된 다음 프리셋 채널로 이동합니다.

12.3 탐색 및 저장

1. 조그다이얼을 시계 또는 반시계 방향으로 누른 상태에서 돌리십시오.
2. 탐색한 채널을 저장하려면, 조그다이얼을 음성 안내가 들릴 때까지 1초 동안 누르십시오. "**Preset (#)/프리셋 (#)**"
3. 조그다이얼을 시계 또는 반시계 방향으로 돌려 채널을 저장할 프리셋 번호를 선택합니다. (최대 10개의 프리셋 채널을 저장할 수 있습니다.)

4. 현재 채널을 저장하려면 조그다이얼을 짧게 누르십시오. 곧 음성안내가 들립니다. **"Save Preset (#)/프리셋 저장 (#)"**
5. 해당 프리셋 번호에 저장된 채널을 삭제하려면 전화버튼을 짧게 누르십시오. 곧 음성안내가 들립니다. **"Delete Preset (#)/프리셋 삭제 (#)"**

12.4 스캔 및 저장

1. 전화버튼을 두 번 누르십시오.
2. 세나 튜너는 채널을 발견하면 8초 동안 그 채널에 머무른 후에 다음 채널로 스캔을 계속합니다.
3. 주파수 스캔 중에 채널을 저장하려면 해당 채널에서 전화버튼을 짧게 누르십시오. 곧 음성안내가 들립니다. **"Save Preset (#)/프리셋 저장 (#)"** 채널은 다음 프리셋 번호로 저장됩니다.

12.5 임시 프리셋

임시 프리셋은 기존 프리셋 채널을 변경하지 않고 근접한 10개의 라디오 채널을 자동으로 찾아 저장하는 기능입니다.

1. 전화버튼을 세 번 누르면 10개의 임시 프리셋 채널을 자동으로 스캔합니다.
2. 임시 프리셋 채널은 헤드셋의 전원이 꺼지면 지워집니다.

12.6 FM쉐어링

FM쉐어링을 사용하면 인터콤 대화 중에 라디오를 들을 수 있습니다. FM쉐어링을 시작하려면 인터콤 대화 중에 전화버튼을 1초 동안 누르십시오. FM쉐어링 중에 다음 프리셋 채널로 이동할 수 있으며 본인이나 인터콤 상대가 채널을 변경할 수 있습니다. 한 사람이 채널을 변경하면 상대방도 동일한 채널을 듣게 됩니다. FM쉐어링을 종료하려면 전화버튼을 1초 동안 누르거나 인터콤 대화를 종료하십시오.

Note:

1. 헤드셋이 다자 인터콤을 시작하면 FM쉐어링이 종료됩니다.
2. 오디오 멀티태스킹이 활성화된 상태에서, FM 라디오를 청취하는 중에 인터콤 대화를 시작하면 FM쉐어링이 동작하지 않습니다.
3. FM쉐어링을 지원하는 세나 헤드셋 간에만 동작합니다.

12.7 지역 선택

세나 디바이스 매니저를 통해 해당 지역에 맞는 FM 주파수 대역을 선택할 수 있습니다. 지역을 설정하면 불필요한 주파수 대역의 탐색을 방지하므로 탐색 기능을 최적화할 수 있습니다.

지역	주파수 범위	단계
전 세계	76.0 ~ 108.0 MHz	± 100 kHz
미국	87.5 ~ 107.9 MHz	± 200 kHz
아시아	87.5 ~ 108.0 MHz	± 100 kHz
호주	87.5 ~ 107.9 MHz	± 200 kHz
유럽	87.5 ~ 108.0 MHz	± 100 kHz
일본	76.0 ~ 95.0 MHz	± 100 kHz

13 기능 우선순위

헤드셋은 다음의 우선순위로 작동합니다:

- (가장 높음)** 휴대전화
 인터콤/FM쉐어링
 블루투스 스테레오 뮤직쉐어링
 블루투스 스테레오 음악
- (가장 낮음)** FM 라디오

우선순위가 높은 기능은 우선순위가 낮은 기능을 중단시키고 우선적으로 실행됩니다.

Note:

오디오 소스 우선순위로 음악을 선택하면 우선순위가 다음과 같이 변경됩니다.

- (가장 높음)** 휴대전화
 블루투스 스테레오 음악
 인터콤/FM쉐어링
 블루투스 스테레오 뮤직쉐어링
- (가장 낮음)** FM 라디오

14 설정메뉴

14.1 헤드셋 설정메뉴

1. 설정메뉴에 진입하기 위해 "**Configuration menu/설정메뉴**" 음성안내가 들릴 때까지 조그다이얼을 10초 동안 누르십시오.
2. 조그다이얼을 시계 또는 반시계 방향으로 돌려 메뉴를 이동하십시오. 각 메뉴 항목의 음성안내를 들을 수 있습니다.
3. 전화버튼을 짧게 눌러 명령을 실행할 수 있습니다.

설정메뉴	전화버튼 짧게 누르기
모든 페어링 삭제	실행
리모컨 페어링	실행
유니버설 인터콤 페어링	실행
설정완료	실행

14.1.1 리모컨 페어링

세나 리모컨 기기를 사용해서 헤드셋을 원격으로 제어할 수 있습니다.

1. 헤드셋과 리모컨의 전원을 켭니다.
2. 리모컨 페어링을 실행합니다.
3. 리모컨 기기에서 페어링 모드로 진입합니다. 헤드셋은 자동으로 페어링 모드에 있는 리모컨과 페어링 될 것입니다.

14.2 소프트웨어 설정메뉴

세나 디바이스 매니저 또는 세나 통해서 헤드셋의 설정을 변경할 수 있습니다.

14.2.1 스피드다이얼

스피드다이얼에 전화번호를 지정해서 빠르게 전화를 걸 수 있습니다.

14.2.2 오디오 소스 우선순위 (기본: 인터콤)

오디오 소스 우선순위 설정으로 인터콤과 음악 (GPS 앱 안내 및 메시지 알림 포함) 간의 우선순위를 선택할 수 있습니다. 인터콤을 오디오 소스 우선순위로 선택하면 인터콤 대화 중에는 음악이 중단됩니다. 음악을 오디오 소스 우선순위로 선택하면 음악을 듣는 동안에는 인터콤 대화가 중단됩니다.

Note:

오디오 소스 우선 순위는 오디오 멀티태스킹이 비활성화 된 경우에만 동작합니다.

14.2.3 오디오 부스트 (기본: 비활성)

오디오 부스트를 활성화하면 최대 음량이 증가합니다. 오디오 부스트를 비활성화하면 최대 음량은 감소하지만 균형 잡힌 소리를 들을 수 있습니다.

14.2.4 음성으로 전화받기 (기본: 활성화)

이 기능을 활성화하면, 수신 전화를 음성으로 받을 수 있습니다. 수신 전화의 벨소리가 들리면 큰 소리로 "여보세요" 또는 마이크에 공기를 "후" 하고 불어서 전화를 받을 수 있습니다. 음성으로 전화받기는 인터콤이 연결된 경우에는 일시적으로 비활성화됩니다. 이 기능을 비활성화하면 전화버튼을 눌러서 전화를 받을 수 있습니다.

14.2.5 음성으로 인터콤 연결 (기본: 비활성)

이 기능을 활성화하면, 마지막으로 연결되었던 인터콤 상대를 음성으로 호출할 수 있습니다. 인터콤을 시작하려면 큰 소리로 "여보세요" 또는 마이크에 공기를 "후" 하고 불어 넣으십시오. 음성으로 인터콤 대화를 시작하면, 사용자와 인터콤 상대 모두 20 초 동안 아무 소리도 내지 않을 경우 자동으로 인터콤 연결이 종료됩니다. 하지만 조그다이얼을 짧게 눌러 수동으로 인터콤 대화를 시작한 경우에는 인터콤 대화를 수동으로 종료해야 합니다. 그러나 음성으로 인터콤을 시작하고 조그다이얼을 짧게 눌러 수동으로 종료하면 일시적으로 음성으로 인터콤을 시작할 수 없습니다. 이 경우, 조그다이얼을 짧게 눌러 인터콤을 다시 시작해야 합니다. 이는 강한 바람 소리로 인해 의도치 않게 반복해서 인터콤이 연결되는 것을 방지합니다. 헤드셋을 재시작하면, 다시 음성으로 인터콤을 시작할 수 있습니다.

14.2.6 HD 보이스 (기본: 비활성)

HD 보이스는 고음질 통화를 지원합니다. 이 기능은 오디오 품질을 향상시켜 통화음이 선명하고 깨끗해집니다.

이 기능을 활성화하면 인터콤 대화가 수신 전화에 의해 중단되고 인터콤 대화 중에는 SR10의 소리가 들리지 않습니다. HD 보이스를 활성화하면 인터콤 상대와 3자 컨퍼런스 전화 통화는 사용할 수 없습니다.

Note:

1. 헤드셋에 연결된 블루투스 기기의 제조 업체에 문의하여 HD 보이스를 지원하는지 확인하십시오.
2. HD 보이스는 오디오 멀티태스킹이 비활성화 된 경우에만 동작합니다.

14.2.7 HD 인터콤 (기본: 활성)

HD 인터콤은 양자 인터콤 음질을 HD급으로 향상시킵니다. HD 인터콤은 다자 인터콤 중에는 일시적으로 비활성화됩니다. 이 기능을 비활성화하면 양자 인터콤 대화의 음질은 일반 품질이 됩니다.

Note:

1. HD 인터콤의 대화거리는 일반 인터콤 대화거리에 비해 짧습니다.
2. HD 인터콤은 오디오 멀티태스킹이 비활성화 된 경우에만 동작합니다.

14.2.8 음성안내 (기본: 활성)

소프트웨어 설정메뉴에서 음성안내를 비활성화할 수 있습니다. 하지만, 다음 음성안내는 항상 켜져 있습니다.

- 헤드셋 설정메뉴, 배터리 잔량 확인, 스피드다이얼, FM 라디오 기능

14.2.9 RDS AF 설정 (기본: 비활성)

Radio Data System (RDS) Alternative Frequency (AF)는 채널의 수신 주파수가 약해졌을 때 더 나은 주파수로 다시 맞추는 기능입니다. 수신기의 RDS AF가 활성화 상태면 여러 주파수를 지원하는 라디오 채널을 사용할 수 있습니다.

14.2.10 FM 주파수 음성안내 (기본: 활성)

FM 주파수 음성안내를 활성화하면 프리셋 채널을 선택할 때 FM 주파수를 음성으로 안내합니다. FM 주파수 안내를 비활성화하면 프리셋 채널을 선택할 때 FM 주파수를 음성으로 안내하지 않습니다.

14.2.11 사이드톤 (기본: 비활성)

사이드톤은 마이크로 입력되는 자신의 목소리를 그대로 스피커로 듣는 기능입니다. 이 기능은 헬멧의 다양한 소음 상태에 맞춰 사용자가 적절한 크기로 자연스럽게 말하는데 도움이 됩니다. 이 기능을 활성화하면 인터콤 대화를 하거나 전화 통화를 할 때 자신의 목소리를 들을 수 있습니다.

14.2.12 고급 노이즈 컨트롤™ (기본: 활성)

고급 노이즈 컨트롤을 활성화하면 인터콤 대화 중에 주변 소음을 줄여 줍니다. 이 기능을 비활성화하면 인터콤 중에 주변 소음이 사용자의 목소리와 섞입니다.

14.2.13 오디오 멀티태스킹™ (기본: 비활성)

오디오 멀티태스킹으로 두 기능의 소리를 동시에 들을 수 있습니다. 오디오 멀티태스킹을 활성화하면 전화 통화, GPS 안내나 인터콤 대화 중에 FM 라디오, 스마트폰의 음악이나 GPS 앱 안내를 감소된 음량의 배경음으로 들을 수 있습니다. 전경음의 음량을 조절하면 겹쳐서 재생되는 배경음의 음량도 함께 조절됩니다. 전경음의 음량은 헤드셋에서 조절할 수 있습니다. 세나 앱에서 배경음이 어느 정도로 들리게 할지 설정할 수 있습니다. 오디오 멀티태스킹을 활성화하면 HD 인터콤, HD 보이스 및 오디오 소스 우선순위가 일시적으로 비활성화됩니다.

모델	전경음*			배경음**	
	전화	GPS	인터콤	FM 라디오	음악 또는 스마트 내비게이션
10C EVO	O ^A	O ^A			
		O	O		
			O ^B	O	O ^B
		O ^C		O ^C	O

전경음과 배경음 조합

* 두 개의 전경음 오디오를 같은 음량으로 동시에 들을 수 있습니다.

** 전경음을 듣는 동안에는 단 한 개의 배경음만 들을 수 있습니다.

- A. 전화 통화 중에 GPS 기기 안내를 들을 수 있고 헤드셋으로 동시에 음량을 조절할 수 있습니다.
- B. 인터콤 대화 중 GPS 앱 안내를 배경음으로 들을 수 있습니다.
- C. GPS 기기 안내와 함께 FM 라디오를 배경음으로 들을 수 있습니다.

Note:

1. 오디오 멀티태스킹은 양자 인터콤 대화 중 활성화되며 대화 상대의 헤드셋도 이 기능을 지원해야 합니다.
2. 오디오 멀티태스킹을 비활성화하면 배경음의 음량은 이전 설정대로 되돌아 갑니다.
3. 오디오 멀티태스킹이 제대로 작동하려면 헤드셋의 전원을 껐다 켜야 합니다. 헤드셋을 다시 시작하십시오.
4. 일부 GPS 기기는 이 기능을 지원하지 않을 수 있습니다.

14.2.14 배경음 음량 (기본: 레벨 5)

오디오 멀티태스킹이 켜진 경우에만 배경음 음량이 조절 가능합니다. 9가 가장 높은 음량이고 0이 가장 낮은 음량입니다.

14.3 카메라 설정메뉴

세나 카메라 앱을 통해서 카메라 설정을 변경할 수 있습니다.

14.3.1 사진 모드 (기본: 싱글 샷 모드)

사진 모드는 싱글 샷 모드 또는 버스트 샷 모드 중에서 선택할 수 있습니다. 싱글 샷은 한 장의 사진, 버스트 샷은 8장의 사진을 촬영합니다.

14.3.2 비디오 모드 (기본: 일반 촬영 모드)

비디오 모드는 일반 촬영 모드, 타임랩스 모드, 연속 촬영 모드 중에서 선택할 수 있습니다. 타임랩스 모드는 일정한 시간 간격으로 사진을 촬영하여 동영상으로 기록합니다. 연속 촬영 모드는 비디오를 연속하여 일정 길이로 녹화하며 메모리가 가득 차면 오래된 파일을 지우고 저장합니다.

14.4 비디오 해상도 (기본: 2160P/30fps)

비디오 해상도는 2160P/30fps, 1440P/30fps, 1080P/60fps, 1080P/30fps 중에서 선택할 수 있습니다.

14.4.1 타임랩스 간격 (기본: 1초)

타임랩스 간격은 1초, 2초, 5초, 10초 중에서 선택할 수 있습니다.

14.4.2 동영상 마이크 게인 (기본: 중간)

비디오 녹화 시 마이크 게인은 낮음, 중간, 높음 중에서 선택할 수 있습니다.

14.4.3 날짜 캡션 (기본: 꺼짐)

비디오 녹화에 날짜 캡션을 기록할지를 결정합니다. 켜짐을 선택하면 날짜 캡션이 녹화된 비디오에 표시됩니다. 꺼짐을 선택하면 날짜 캡션이 녹화된 비디오에 표시되지 않습니다.

14.4.4 스마트 오디오 믹스™ (항상 켜짐)

스마트 오디오 믹스는 스피커를 통해 듣는 모든 소리를 촬영 중인 비디오에 녹음하는 기능입니다. **스마트 오디오 믹스** 기능을 사용하려면 **스피커 소리 녹음**을 켜야 합니다.

Note:

전화 통화는 녹음되지 않습니다.

14.4.5 카메라 자동 슬립 (기본: 켜짐)

5분 동안 사용하지 않으면 카메라가 자동으로 꺼지도록 설정할 수 있습니다. 이 기능은 카메라 충전 중에는 동작하지 않습니다.

14.4.6 SD 카드 포맷

SD 카드 포맷은 MicroSD 카드의 모든 파일을 삭제합니다. 새 카드는 사용하기 전에 항상 포맷 하십시오.

15 펌웨어 업그레이드

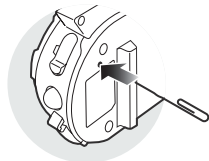
헤드셋은 펌웨어 업그레이드를 지원합니다. 세나 디바이스 매니저를 사용하여 펌웨어 업데이트를 할 수 있습니다. 세나코리아 웹사이트에서 최신 소프트웨어를 다운로드 하십시오. senakorea.kr

16 문제 해결

16.1 재설정(Fault Reset)

헤드셋이 정상적으로 동작하지 않으면 유닛을 쉽게 초기화 할 수 있습니다:

1. 헤드셋 메인유닛 뒷면의 핀홀(pinhole) 리셋 버튼을 찾으세요.
2. 문구용 클립을 핀홀에 넣고 안쪽의 재설정 버튼을 가볍게 누르십시오.
3. 헤드셋의 전원이 꺼질 것입니다.



Note:

재설정은 헤드셋을 공장초기값으로 복원하지 않습니다.

16.2 공장초기화

1. 헤드셋을 공장초기값으로 되돌리려면 LED가 빨간색으로 켜질 때까지 전화버튼을 10초 동안 누르십시오.
2. 조그다이얼을 눌러서 실행하십시오. 헤드셋이 공장초기값으로 설정되고 전원이 자동으로 꺼집니다.

