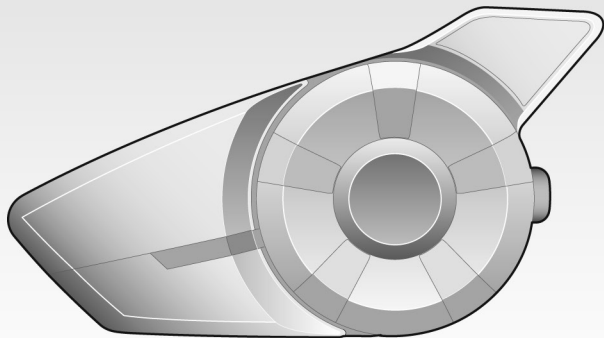




20S EVO

Motorcycle Bluetooth[®]
Communication System



SENA

www.senakorea.kr

사용자 설명서



위험

심각한 상해, 사망 또는 제품 손상의 위험을 최소화하기 위해 제품을 처음 사용하기 전에 본 사용 설명서 및 빠른 시작 안내서를 읽으십시오.

© 1998-2017 Sena Technologies, Inc. All rights reserved.

사전 공지없이 제품의 사양변경이나 개선이 이루어질 수 있으며 이와 관련한 모든 권한은 세나테크놀로지(Sena Technologies, Inc. 이하 세나테크놀로지)에 있습니다.

Sena™ 은 미국 또는 기타 국가에서 세나테크놀로지 또는 자회사의 등록상표 또는 상표입니다, 20S™, 10U™, 10C™, 10S™, 10R™, Prism™, 3S™, SMH10™, SMH5™, SMH5-FM™, SPH10™, SPH10H-FM™, SMH10R™, SR10™, SR10i™, SM10™, EXPAND™, Bluetooth Audio Pack for GoPro®, Bluetooth Mic & Intercom™, Snowtalk™, Handlebar Remote™, Wristband Remote™, RC4™, RC3™, RC1™, and FreeWire™ 는 세나테크놀로지 또는 자회사의 등록상표 또는 상표입니다. 세나테크놀로지의 명백한 사용허락 없이는 이 상표들을 사용할 수 없습니다.

GoPro® 은 Woodman Labs of San Mateo, California의 등록 상표입니다. 세나는 Woodman Labs과 관련이 없습니다. GoPro® HERO3를 위한 세나블루투스 오디오팩은 애프터마켓 액세서리입니다.

Bluetooth License Bluetooth® 워드마크 및 로고는 Bluetooth SIG, Inc. 의 소유이며 세나는 라이선스 하에 해당 상표를 사용합니다. iPhone, iPod touch 는 Apple Inc.의 등록상표입니다. Zumo™는 Garmin Ltd. 또는 그 자회사의 등록상표 또는 상표입니다. TomTom™는 TomTom International B.V. 의 등록상표 또는 상표입니다. 기타 모든 상표들이나 상호들은 각 소유자의 재산입니다.

목차

안전에 대한 특별한 주의	5	7 휴대전화의 발신과 수신	25
1 소개	8	7.1 휴대전화의 발신과 수신	25
2 제품 구성물	9	7.2 스피드 다이얼	26
2.1 헤드셋 메인 유닛	9	7.3 인터콤과 전화수신	27
2.2 유니버설 헬멧 클램프	10	8 스테레오 음악	28
3 헬멧에 20S EVO 장착하기	12	8.1 스테레오 오디오 케이블로 듣기	28
3.1 헬멧 장착	12	8.2 블루투스로 듣기	28
3.2 표면접착식 어댑터	14	8.3 뮤직 셰어링	29
3.3 마이크의 교환	14	9 GPS 내비게이션	30
3.4 이어폰 출력 사용(Earbuds)	16	10 무전기 게이트웨이 SENA SR10과 무전기	30
4 시작하기	16	11 FM 라디오	31
4.1 충전	16	11.1 FM 라디오 켜기/끄기	31
4.2 충전알림	17	11.2 FM 라디오 주파수 프리셋	31
4.3 배터리 잔량 확인	17	11.3 FM 주파수 검색과 프리셋 저장	31
4.4 전원 켜기/끄기	17	11.4 FM 주파수 탐색과 프리셋 저장	32
4.5 음량조절	18	11.5 임시 프리셋	32
4.6 소프트웨어	18	11.6 지역 설정	33
5 20S EVO와 블루투스 장치들의 페어링	19	12 주변소리 모드	33
5.1 휴대전화 페어링	19	13 음성인식	34
5.2 두번째 휴대전화 페어링	20	14 인터콤 페어링	35
5.3 블루투스 오디오장치 페어링	21	14.1 인터콤을 위해 다른 20S EVO 헤드셋과 페어링 하기	35
5.4 블루투스가 내장된 GPS 내비게이션 페어링	21	14.2 인터콤을 위해 세나의 다른 헤드셋과 페어링 하기	37
5.5 무전기 게이트웨이 SENA SR10과 페어링	23	15 1대1 인터콤과 다자간 인터콤	37
6 선택한 프로파일로만 페어링 하기: A2DP 또는 HFP	24	15.1 인터콤으로 1대 1 대화하기	37
6.1 A2DP로만 페어링	24	15.2 다자간 인터콤	38
6.2 HFP로만 페어링	25	15.3 인터콤 실패	41
		15.4 인터콤 재연결	41

16	인터콤 상대와 3자 컨퍼런스 전화통화	41
17	그룹 인터콤	42
18	유니버설 인터콤	42
18.1	유니버설 인터콤 페어링	42
18.2	유니버설 인터콤으로 1대 1 대화하기	43
18.3	3자 컨퍼런스 유니버설 인터콤	44
18.4	4자 컨퍼런스 유니버설 인터콤	45
19	리모컨	47
20	기능의 우선순위	47
21	음성안내에 따라 사용환경 설정하기	48
21.1	스피드 다이얼 지정	49
21.2	오디오 멀티태스킹 기능의 활성화/비활성화	50
21.3	인터콤 소리 감도 조절	50
21.4	내비게이션 앱 지원 기능의 활성화/비활성화	51
21.5	오디오 부스트 활성화/비활성화	51
21.6	스마트 볼륨컨트롤 설정	51
21.7	모션센서 감도 설정	52
21.8	음성으로 전화받기 기능의 활성화/비활성화	52
21.9	HD 인터콤 기능의 활성화/비활성화	53
21.10	8자 인터콤 기능의 활성화/비활성화	53
21.11	음성안내 기능의 활성화/비활성화	54
21.12	FM 주파수 음성안내	54
21.13	사이드톤 기능의 활성화/비활성화	54
21.14	항상된 기능의 노이즈 컨트롤 활성화/비활성화	55
21.15	모든 페어링 삭제	55
21.16	리모컨 페어링	55
21.17	유니버설 인터콤 페어링	56
21.18	음성안내에 따라 사용환경 설정하기 모드 종료	56
22	공장 초기값으로 되돌리기	57

23	핀홀(Pin-Hole) 리셋	57
24	펌웨어 업그레이드	58
25	동작기능정리	58
	인증 및 안전승인 정보	60
	• FCC Compliance Statement	60
	• FCC RF Exposure Statement	61
	• FCC Caution	61
	• CE Declaration of Conformity	61
	• Industry Canada Statement	61
	• Bluetooth License	61
	• WEEE (Waste Electrical and Electronic Equipment)	62
	제품보증과 책임제한	62

안전에 대한 특별한 주의

심각한 상해, 사망 또는 재산 피해를 예방하기 위해 안전에 대한 다음의 특별한 주의사항을 준수하여 제품을 올바르게 사용하십시오.

위험등급의 표시

이 설명서에는 위험등급에 따라 다음의 안전 기호와 단어를 사용합니다.



위험

지시 사항을 지키지 않을 경우 심각한 상해나 사망에 이를 수 있는 경우를 나타냅니다.



경고

지시 사항을 지키지 않을 경우 상해를 입을 수 있는 경우를 나타냅니다.

주의

위험요소는 없지만 지시 사항을 지키지 않을 경우 제품이 손상 될 수 있는 경우를 나타냅니다.

유용한 정보

메모, 사용 팁 또는 추가 정보

제품 사용

제품을 사용 중에 부상이나 제품 손상을 방지하기 위해서 다음의 주의 사항을 준수하십시오.



위험

- 높은 음량에서의 장기간 사용은 고막이나 청력에 문제를 일으킬 수 있습니다.
- 제품을 사용하거나 충전하는 중에 비정상적인 냄새가 나거나 발열 또는 다른 이상증상이 보인다면 즉시 충전이나 사용을 멈추십시오. 제품의 손상, 폭발 또는 화재로 이어질 수 있습니다. 이러한 문제가 발생하면 즉시 세나 또는 구입처로 문의하십시오.
- 주행 중 제품을 부주의하게 사용하는 것은 심각한 상해, 사망 또는 손해를 초래할 수 있는 위험한 행동입니다. 따라서 이 문서에 기재되어 있는 모든 안전 주의사항을 숙지하세요. 이는 주행 중 도로에서 발생할 수 있는 사고의 발생률을 최소화하는 데 도움이 됩니다.

- 병원, 비행기 등 무선통신기기의 사용이 금지된 지역에서는 제품의 전원을 끄십시오. 무선통신이 금지된 지역에서 사용하면 위험하며 사고를 야기할 수 있습니다.
- 운행 전에는 항상 제품이 헬멧에 안전하게 고정되어 있는지 확인하십시오. 주행 중에 제품이 헬멧에서 분리될 경우 제품이 손상되고 이로 인해 사고가 발생할 수 있습니다.
- 폭발 위험이 있는 환경에서는 해당 기관의 모든 통제를 준수해야 하며, 제품을 충전하거나 사용하지 마십시오.
- 모터사이클, 스쿠터, 모페드, ATV, 사륜 바이크 등의 모든 탈 것 또는 장비("운송수단"이라 칭함)를 타면서 제품을 사용할 때에는 운송수단의 제조업체가 규정하는 안전 주의사항을 준수해야 합니다.
- 올바른 판단을 할 수 있는 상태에서만 제품을 사용하십시오. 음주상태, 약에 취한 상태 또는 극도로 피곤한 상태에서는 제품을 사용하지 마십시오.

주의

- 제품을 헬멧에 장착하는 것은 헬멧을 개조한 것으로 간주되어 헬멧의 보증이 무효화되거나 헬멧의 기능을 방해할 수 있습니다. 따라서 제품을 사용하기 전에, 이로 인해 초래되는 사고 발생 시의 위험에 대해서 충분히 인지해야 합니다. 이 점을 받아들일 수 없다면 제품을 구입한 그대로의 상태로 반품하시고 환불을 받으십시오.
- 일부 지역에서는 일반 도로 운행 중에 헤드셋이나 이어버드를 사용하는 것이 법에 의해 금지 될 수 있습니다. 해당 법규를 확인하고 제품을 사용하십시오.
- 이 제품은 모터사이클 헬멧 전용 헤드셋입니다. 헬멧에 제품을 설치하려면 안내문의 장착 방법을 준수해서 제품을 설치하십시오.
- 날카로운 공구로 제품에 충격을 가하지 마십시오. 제품이 손상될 수 있습니다.
- 애완 동물이나 유아의 손이 닿지 않는 곳에 보관하십시오. 제품을 손상시킬 수 있습니다.
- 세나의 승인 없이 제품을 개조하거나 변경하면 제한 보증이 무효화 됩니다.

배터리

이 제품에는 배터리가 내장되어 있습니다. 이 안내문의 모든 안전 정보를 준수하십시오. 안전 주의사항을 준수하지 않으면 배터리 발열, 폭발, 화재로 인해 심각한 상해를 입을 수 있습니다.



위험

- 직사광선 아래에서 장시간 사용하지 마십시오. 제품이 손상되고 발열로 화상을 입을 수 있습니다.
- 더운 날씨에 자동차 내부에서 제품을 사용하거나 보관하지 마십시오. 배터리가 발열, 파열 또는 발화될 수 있습니다.
- 지정된 충전 시간 내에 충전이 완료되지 않는다면 충전을 계속하지 마십시오. 배터리가 발열, 파열 또는 발화될 수 있으며, 심각한 상해를 입을 수 있습니다.
- 제품을 화염과 가까운 위치에 두지 마십시오. 그리고 제품을 불 속에 버리지 마십시오. 배터리가 열로 인해 폭발하면서 심각한 부상을 입을 수 있습니다.
- 물리적으로 손상된 충전기로 배터리를 충전하지 마십시오. 폭발 또는 사고가 발생할 수 있습니다.

제품의 보관과 관리

사용자의 부상 또는 제품의 손상을 방지하려면 다음 주의사항을 따르십시오.



경고

- 제품을 일반 쓰레기와 함께 버리지 마십시오. 내장 배터리는 일반 폐기물과 섞이면 안되며 분리배출 해야 합니다. 제품의 폐기 절차는 규정에 따라야 합니다.

주의

- 제품에 먼지가 쌓이지 않도록 하십시오. 먼지가 쌓이면 기계부품 및 전자부품을 손상시킬 수 있습니다.
- 제품을 상온에서 보관하십시오. 극단적으로 높거나 낮은 온도에 노출시키지 마십시오. 이는 전자 장치의 수명을 단축시키고, 배터리를 손상시키며 플라스틱 부품이 녹을 수 있습니다.

- 솔벤트, 유독물질, 강한 세제 등으로 제품을 닦지 마세요. 제품이 손상될 수 있습니다.
- 제품에 페인트를 칠하지 마십시오. 페인트가 굳으면서 움직여야 하는 부품의 동작을 막거나, 제품의 정상적인 작동을 방해할 수 있습니다.
- 제품을 떨어트리거나 충격을 주지 마십시오. 제품의 외관 또는 내부 전자 회로가 손상될 수 있습니다.
- 제품을 분해, 수리 또는 개조하지 마십시오. 제품이 손상될 수 있으며, 특히 제품 보증이 무효화 됩니다.
- 습기가 많은 환경에서 제품을 장기간 보관하지 마십시오. 내부 전자 회로가 손상될 수 있습니다.
- 제품을 사용하지 않고 장기간 보관하면 시간이 지남에 따라 배터리 성능이 떨어집니다

1 소개

세나 20S EVO를 구입해 주셔서 감사합니다. 20S EVO는 모터사이클용 블루투스 헤드셋 겸 인터콤으로 블루투스가 장착된 휴대전화와 연결하여 핸즈프리 통화나 스테레오 음악 감상을 할 수 있으며 GPS 내비게이션과 연결하여 음성안내를 들을 수 있습니다. 무엇보다 동승자나 다른 라이더들과 인터콤 연결을 통해 양방향으로 즐거운 대화를 할 수 있습니다.

20S EVO는 Bluetooth 사양 v4.1과 호환되며 다음의 프로파일들을 지원합니다. Headset Profile, Hands-Free Profile (HFP), Advanced Audio Distribution Profile (A2DP), Audio Video Remote Control Profile (AVRCP). 연결하고자 하는 블루투스 장치의 프로파일 정보를 알아보시고 20S EVO와 호환성 여부를 확인하세요.

헤드셋을 사용하기 전에 이 사용자 설명서를 주의깊게 읽어보세요. 최신 사용자 설명서와 기술정보는 senakorea.kr(한국어, 세나코리아 웹사이트)나 sena.com(영어, 세나 글로벌 웹사이트)을 확인하세요.

20S EVO의 주요기능:

- 블루투스 v4.1
- 듀얼 블루투스 모듈 통신 시스템
- Audio Multitaking™ 오디오 멀티테스킹
- 최대 8명의 연결이 가능한 다자간 인터콤
- 그룹 인터콤

- 최대 2.0km까지 연결 가능한 인터콤*
- 아이폰과 안드로이드 스마트폰을 위한 전용 어플리케이션 제공
- Universal Intercom™ 유니버설 인터콤
- Advanced Noise Control™ 향상된 노이즈 컨트롤
- 편리한 음성안내 및 음성명령 기능
- HD급의 음질
- Bluetooth Audio Recording™ 블루투스 오디오 녹음
- 모션센서기술 기반의 다양한 기능 조작
- 올인원 헬멧 클램프
- FM 라디오 내장 및 채널 스캔과 프리셋 저장
- 두 대의 휴대전화와 블루투스 페어링
- 블루투스 휴대전화용 핸즈프리
- 블루투스 오디오장치를 위한 스테레오 헤드셋
- 블루투스 GPS 내비게이션을 위한 스테레오 헤드셋
- 펌웨어 업그레이드 기능

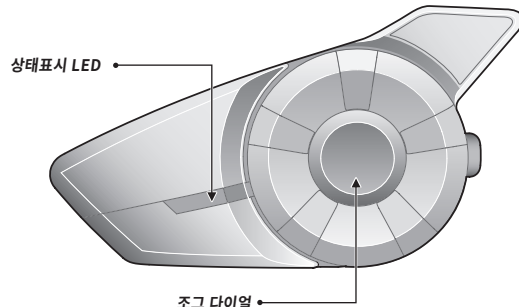
* 전파간섭이 없는 개방 지형에서 사용할 때

핵심 사양:

- 블루투스 v4.1
- 프로파일 지원: Headset Profile, Hands-Free Profile (HFP), Advanced Audio Distribution Profile (A2DP), and Audio Video Remote Control Profile (AVRCP)

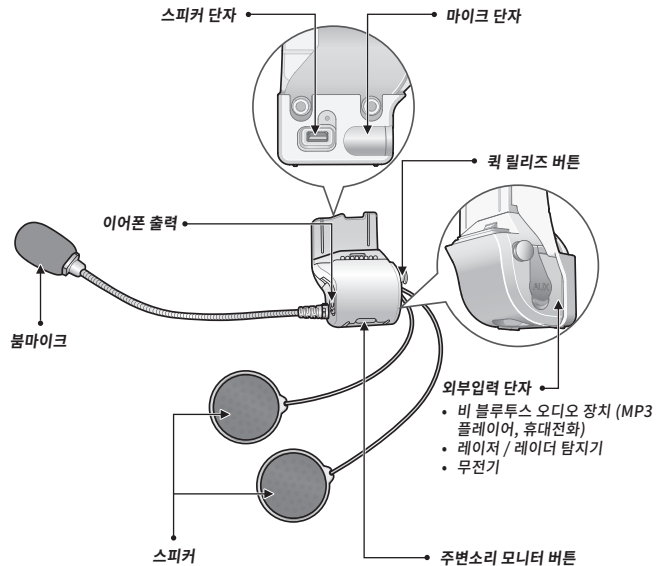
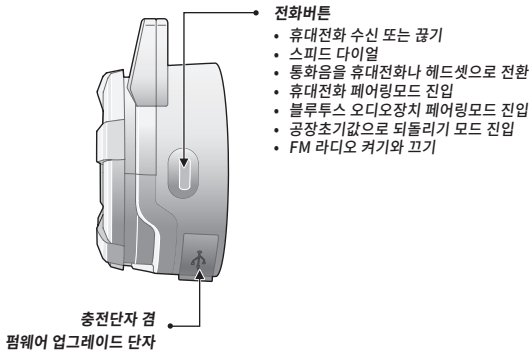
2 제품 구성물

2.1 헤드셋 메인유닛

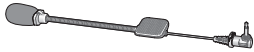


- 휴대전화 수신 또는 끊기
- 수신 전화 거절
- 인터콤 연결 또는 끊기
- 돌려서 음량 조절
- 블루투스 오디오장치의 재생과 일시정지
- 누른 상태로 돌려서 다음곡, 이전곡 이동
- 인터콤 페어링모드 진입
- 사용환경 설정 모드 진입
- 사용환경 설정 시 메뉴 이동 및 설정
- FM 라디오 방송국 탐색

2.2 유니버설 헬멧 클램프



- 와이어 붐 마이크



- 와이어 마이크



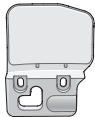
- 전원 충전 및 데이터 전송 USB케이블



- 2.5mm - 3.5mm 변환 스테레오 오디오 케이블



- 표면접착식 어댑터



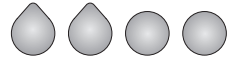
- 고무패드



- 스피커 커버



- 고리형 접착테이프(스피커용)



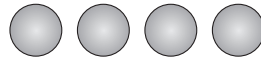
- 고리형 접착테이프(붐 마이크용)



- 고리형 접착테이프(와이어 마이크용)



- 스피커 패드



- 육각렌치

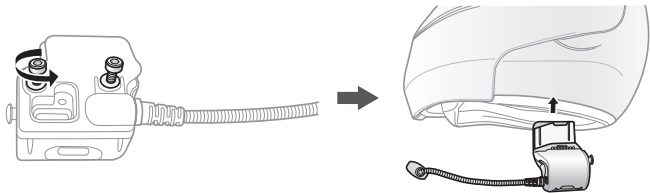


3 헬멧에 20S EVO 장착하기

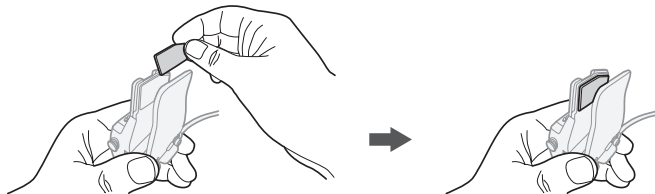
3.1 헬멧 장착

20S EVO를 헬멧에 안정적으로 장착하기 위해서 다음의 설명을 잘 읽고 따라주세요.

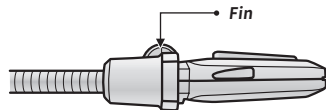
1. 클램프유닛 뒷면의 볼트를 동봉된 육각렌치를 이용하여 느슨하게 풀어줍니다. 클램프유닛을 헬멧의 패딩과 외부셸 사이에 끼워넣고, 볼트를 조여 고정합니다. 헬멧을 썼을 때 마이크가 입 가까이에 오도록 위치를 잘 조정하세요.



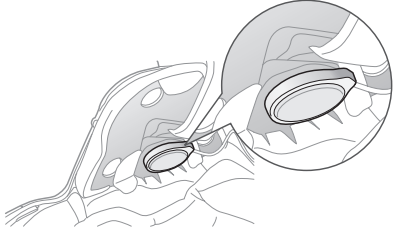
2. 제공되는 두개의 고무 패드로 헬멧의 사이즈와 모양에 따라 고정위치의 두께에 맞게 조정할 수 있습니다. 고무 패드를 덧붙이거나 기존의 것을 바꿔서 두께를 알맞게 만들어 주세요.



3. 외부 소음을 최소화 하기 위해 제작된 마이크는 방향에 유의해야 합니다. 그림의 핀(Fin) 부분이 바깥쪽을 향하게 놓아주세요. 핀(Fin)은 그림과 같이 볼록 솟아있어서 마이크를 만져보면 방향을 쉽게 알 수 있습니다.

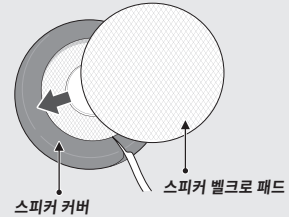


4. 헬멧을 착용했을 때 스피커가 귀 위치에 맞도록 스피커의 위치를 정해야 합니다. 그런 다음 스피커를 벨크로 패드로 헬멧 안쪽 이어포켓에 부착합니다. 헬멧의 이어포켓이 안쪽에 있을 때는 스피커 패드를 부착하여 스피커를 귀에 가깝게 부착하세요.

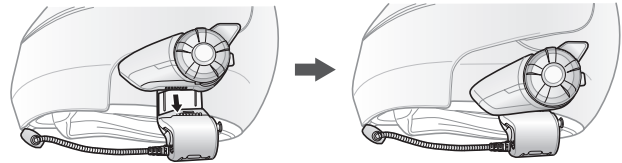


유용한 정보:

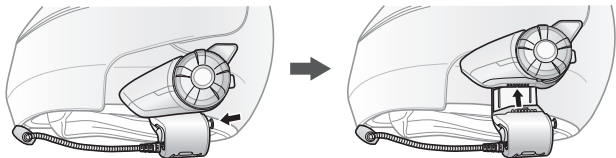
스피커 커버를 사용하면 오디오 품질을 향상시키고 귀를 편안하게 할 수 있습니다. 양쪽 스피커에 스피커 커버를 씌우고 그 위에 벨크로 패드(스피커용)를 부착해주세요. 그런 다음 헬멧 이어포켓에 스피커를 부착하세요.



5. 메인유닛을 그림과 같이 딸깍 소리가 날때까지 아래쪽으로 밀어서 메인유닛을 클램프유닛에 장착하세요.



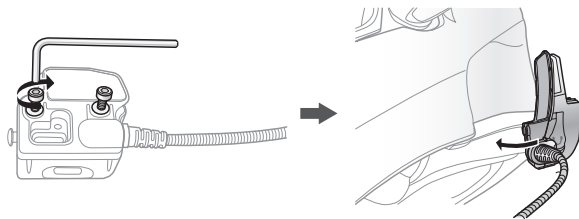
6. 퀵 릴리즈 버튼을 누르면 메인유닛이 분리됩니다.



3.2 표면접착식 어댑터

위의 방식으로 클램프유닛을 부착하기 어려운 구조의 헬멧에는 표면접착식 어댑터를 사용하여 장착하세요.

1. 스피커 단자에서 스피커를 분리하세요.
2. 클램프유닛에서 백플레이트를 분리하세요.
3. 기존 부착된 고무 패드를 제거하고 구성품에 포함된 얇은 고무 패드로 교체하세요.
4. 표면접착식 어댑터의 스피커 단자에 맞추어 스피커 포트에 맞게 끼우세요.
5. 표면접착식 어댑터를 클램프유닛에 고정하고 볼트로 잘 조이세요.
6. 부착 위치를 정하고 그 부위를 깨끗하게 닦아낸 후 잘 건조 시킵니다.
7. 양면테이프의 보호필름을 벗기고 헬멧에 부착하세요.



특별한 주의:

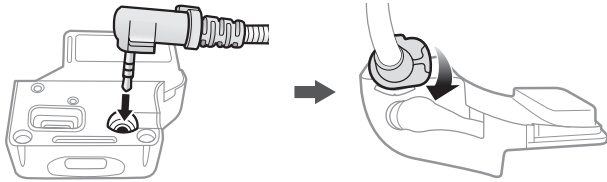
세나코리아는 표면접착식 어댑터보다 강력하게 부착이 가능한 클램프유닛을 사용하는 것을 적극 권장합니다. 편의를 위해 표면접착식 어댑터가 제공되지만 표면접착식 어댑터를 사용하여 발생하는 어떠한 문제에 대해서도 세나코리아는 보증하거나 책임지지 않습니다. 사용자 본인의 책임하에 표면접착식 어댑터를 사용해야 합니다.

3.3 마이크의 교환

기본으로 클램프유닛에 장착된 붐 마이크를 대신해서 다른 마이크를 사용하려면 다음과 같이 마이크를 교환하세요.

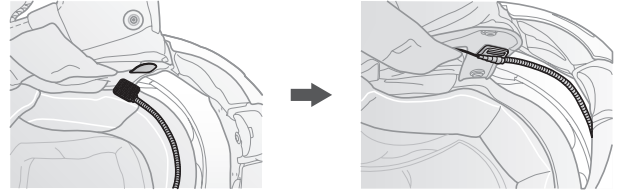
1. 볼트를 풀어서 클램프유닛에서 백플레이트를 분리하세요.
2. 클램프 뒷면을 보세요. 왼쪽이 스피커 포트이고 오른쪽이 마이크 포트입니다.

3. 두가지 추가 마이크(와이어 볼 마이크와 와이어 마이크)가 제공됩니다. 헬멧 종류에 따라 연결할 마이크를 골라서 연결하세요.
4. 잠금 장치를 시계 방향으로 돌려 마이크를 클램프에 고정시킵니다.
5. 백플레이트를 다시 부착하세요.
6. "3.1 헬멧에 장착하기"를 따라 헬멧에 클램프유닛을 장착하세요.



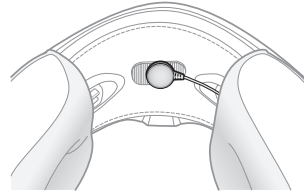
3.3.1 와이어 볼 마이크

와이어 볼 마이크는 헬멧 볼패드와 헬멧 셸 사이에 벨크로 패드를 이용하여 장착하세요. 마이크가 입 근처에 오도록 위치를 설정하여 부착하세요.



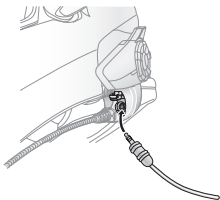
3.3.2 와이어 마이크

와이어 마이크는 동봉된 벨크로 패드를 이용해서 풀페이스 헬멧의 안쪽 입앞에 부착하세요. 마이크를 클램프 유닛에 연결하세요.



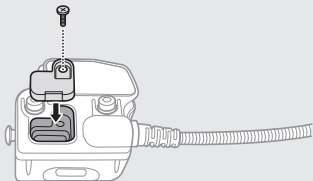
3.4 이어폰 출력 사용

별도의 이어폰을 클램프 유닛의 이어폰 출력단자에 연결할 수 있습니다. 스피커가 연결되어 있을 때도 이어폰을 연결할 수 있습니다. 이 경우 이어폰으로 소리가 나고 스피커는 음소거 됩니다.



유용한 정보:

스피커를 클램프 유닛에서 분리할 경우, 반드시 스피커 커버를 다시 조립한 다음 나사를 단단히 조여주세요.



4 시작하기

4.1 충전



위험

배터리를 충전 할 때는 세나가 적합하다고 판단하는 기관에서 승인한 충전기만을 사용하십시오. 승인되지 않은 충전기를 사용하면 화재, 폭발, 누액 및 기타 위험을 유발할 수 있으며 이는 배터리의 수명 또는 성능을 저하시킬 수 있습니다.

제품과 함께 제공된 USB 전원 및 데이터 전송 케이블을 사용하여 20S EVO를 충전 할 수 있습니다. 또한, 표준 micro-USB 케이블을 사용하여 20S EVO를 충전 할 수도 있습니다. 케이블을 컴퓨터 USB 단자 또는 USB 충전기에 연결하여 제품을 충전하세요. 충전 중에는 붉은색 LED가 켜지고 충전이 완료되면 파란색으로 바뀝니다. 충전 시간은 약 2간 30분 정도 소요됩니다.

유용한 정보:

KC, FCC, CE, IC 또는 세나가 적합하다고 판단하는 기타 기관에서 승인된 모든 USB 충전기를 세나 제품과 함께 사용할 수 있습니다.

**경고**

충전하는 동안에는 20S EVO가 장착된 헬멧을 벗으십시오. 헤드셋의 전원은 충전 중에 자동으로 꺼집니다.

4.2 충전알림

배터리 잔량이 얼마 남지 않아 충전이 필요하면 파란색 LED가 붉은색으로 바뀌게 됩니다. 또한 중간음의 삼중 비프음과 함께 "Low Battery/배터리가 부족합니다." 라는 음성안내를 들을 수 있습니다.

4.3 배터리 수준확인

헤드셋 전원을 켤 때, 다음의 두가지 방법으로 배터리 잔량을 확인할 수 있습니다.

4.3.1 LED 표시

헤드셋의 전원을 켤 때 붉은색 LED의 깜빡임 횟수로 배터리 잔량을 확인 할 수 있습니다.

- 4 번 깜빡임 = High, 70~100%
- 3 번 깜빡임 = Medium, 30~70%
- 2 번 깜빡임 = Low, 0~30%

유용한 정보:

1. 시간이 지남에 따라 배터리의 성능은 저하 될 수 있습니다.
2. 배터리 수명은 환경적 요인과 더불어 사용중인 제품의 기능 및 함께 사용되는 장치에 따라 달라질 수 있습니다.

4.3.2 음성안내

헤드셋의 전원을 켜면서 세번의 짧은 비프음이 들릴때 까지 3초 정도 조그다이얼과 전화버튼을 계속 누르고 있으면 배터리 잔량을 "Battery level is high/배터리가 충분합니다" 또는 "Battery level is medium/배터리가 적당합니다"또는 "Battery level is low/배터리가 부족합니다" 라는 음성안내로 확인할 수 있습니다.

4.4 전원켜기/끄기

조그다이얼과 전화버튼을 동시에 누르면 헤드셋의 전원을 켜거나 끌 수 있습니다. 전원을 켜려면 파란색 LED가 켜지면서 높아지는 비프음이 들릴 때까지 조그다이얼과 전화버튼을 동시에 누르세요. 전원을 끄려면 붉은색 LED가 표시되면서 낮아지는 비프음이 들릴 때까지 조그다이얼과 전화버튼을 동시에 누르세요.

4.5 음량 조절

조그다이얼을 돌려서 쉽게 음량을 조절할 수 있습니다. 조그다이얼을 계속 돌려서 음량이 최대값이나 최소값에 이르면 비프음이 들립니다. 각각의 장치(휴대전화, MP3 플레이어, 외부입력 등)에 대하여 개별적인 음량값을 설정할 수 있습니다. 이 때, 전원을 껐다 켜더라도 설정값이 변하지 않습니다. 예를 들어 휴대전화를 사용하면서 설정한 음량(HFP 음량)은 MP3 플레이어 음악을 들으면서 조절하는 음량(A2DP 음량)과는 무관하고 서로 영향을 미치지 않습니다. 각각의 오디오 장치들의 음량을 최적으로 설정할 수 있습니다.



위험

제품을 장시간 높은 볼륨으로 사용하면 고막이나 청력이 손상 될 수 있습니다. 손상을 방지하려면 볼륨을 적절한 수준으로 유지하십시오.

4.6 소프트웨어

4.6.1 세나 매니저 프로그램

세나 매니저 프로그램을 통해 펌웨어 업그레이드와 장치 설정을 쉽게 할 수 있습니다. 매니저 프로그램을 이용하여 스피드 다이얼 저장, FM 라디오 주파수 저장 등 다양한 장치 설정이 가능합니다. Windows와 Mac을 위한 프로그램이 제공되며 www.senakorea.kr에서 다운로드 할 수 있습니다.

4.6.2 세나 스마트폰 앱(App)

세나 스마트폰 앱으로 장치 설정, 그룹인터콤 지정, 설명서 보기 등을 바로 설정할 수 있습니다. 안드로이드와 아이폰을 위한 세나 스마트폰 앱은 www.senakorea.kr/support/software 에서 다운로드 할 수 있습니다.

5 20S EVO와 블루투스 장치들의 페어링

20S EVO를 스마트폰, 블루투스가 내장된 MP3 플레이어, 모터사이클용 블루투스 GPS 내비게이션, 세나의 다른 헤드셋들과 같은 여러 종류의 블루투스 장치들과 사용하기 위해서는 먼저 20S EVO와 블루투스 장치들을 페어링 해야 합니다. 20S EVO와 블루투스 장치와의 페어링은 최초 한번만 진행하면 되고, 이후에는 사용거리 내에서 자동으로 연결됩니다. 페어링 되어있는 블루투스 장치가 자동으로 연결될 때 높은 음의 단일 비프음과 "Phone connected/폰 연결" 또는 "Media connected/미디어 연결"이라는 음성안내를 들 수 있습니다.

5.1 휴대전화 페어링

5.1.1 일반적인 휴대전화 페어링

1. 헤드셋을 켜고 대기모드에서 전화버튼을 누른 상태로 5초 간 기다립니다. 곧 붉은색, 파란색 LED가 번갈아서 점멸하고 높은 음의 다중 비프음과 함께 "Phone pairing/폰 페어링"이라는 음성안내이 들리면, 20S EVO가 휴대전화 페어링 모드로 진입했습니다. 전화버튼에서 손을 떼주세요.
2. 휴대전화에서 블루투스 장치를 찾습니다. 목록에 Sena 20S EVO가 보이면 선택 합니다.
3. 비밀번호를 요청하면 0000을 입력합니다. 대부분의 스마트폰은 PIN을 요청하지 않습니다.
4. 휴대전화가 페어링이 완료되었다는 메시지를 안내하면 페어링 과정이 완료된 것입니다. 페어링이 완료되면 "Your headset is paired/페어링 완료" 라는 음성안내를 들 수 있습니다.
5. 3분 안에 페어링이 완료되지 않으면 20S EVO는 대기모드로 되돌아 갑니다.

5.1.2 NFC 기능이 내장된 휴대전화와 페어링

NFC(Near Field Communication)기능을 이용해서 휴대전화와 쉽게 페어링 할 수 있습니다.

1. 휴대전화에서 NFC기능을 활성화 하세요.
2. 20S EVO를 켜고 메인유닛을 클램프유닛에서 분리하세요.
3. 20S EVO의 뒷면을 휴대전화의 NFC센서 부근에 가져가서 서로 맞닿습니다.
4. 휴대전화에서 페어링 안내가 나오면 안내에 따라 페어링을 진행합니다. 비밀번호를 요청하면 "0000"을 입력하세요.
5. 휴대전화가 페어링이 완료되었다는 메시지를 안내합니다.
6. 메인유닛을 클램프유닛에 다시 장착합니다.

5.2 두번째 휴대전화 페어링

일반적인 블루투스 헤드셋은 단 하나의 HFP(Hands-Free Profile) 장치만을 연결할 수 있습니다. 하지만 20S EVO의 두번째 휴대전화 페어링을 사용하면 두개의 HFP장치를 동시에 연결할 수 있습니다. 따라서 20S EVO에는 추가 휴대전화를 연결하거나, GPS 내비게이션 이나 SENA SR10과 같은 추가 HFP 장치를 페어링 할 수 있습니다.

1. 두번째 휴대전화를 페어링 하기 위해서 조그다이얼을 6초 간 누릅니다. 곧 붉은색 LED가 깜빡이며 다중 비프음이 들립니다.
2. 그 상태에서 2초 안에 전화버튼을 살짝 누르면, LED가 파란색으로 깜빡이면서 높은 음의 이중 비프음과 함께 "Second mobile phone pairing/두번째 휴대전화 페어링"이라는 음성안내가 들립니다.

3. 휴대전화에서 블루투스 장치를 검색합니다. 잠시 후 목록에 20S EVO가 보일 것입니다.
4. 비밀번호를 요청하면 0000을 입력합니다.
5. 잠시 후 페어링이 완료됩니다. 페어링이 완료되면 "Your headset is paired/페어링 완료" 라는 음성안내를 들을 수 있습니다.
6. 두번째 휴대전화 페어링을 이용해서 GPS 내비게이션을 페어링 하고 싶다면, GPS 내비게이션 화면에서 Sena 20S EVO를 찾아 선택합니다. 자세한 내용은 "5.4.1" GPS 페어링을 참고하세요. SENA SR10과 페어링 하려면 "5.5" SENA SR10과 페어링을 참고하세요.

유용한 정보:

두대의 오디오(A2DP) 장치가 동시에 연결된 상태에서는 하나의 장치에서 나오는 오디오 신호가 다른 장치의 오디오 신호에 간섭합니다. 예를들어, 첫 번째 전화기에서 음악이 재생되고 있는 도중 두 번째 전화기에서 음악을 재생하면 첫 번째 전화기의 음악재생에 영향을 미칠 수 있습니다. 첫 번째 전화기 또한 같은 방식으로 두 번째 전화기의 오디오신호에 간섭할 수 있습니다.

5.3 블루투스 오디오장치 페어링

1. 블루투스 스테레오 기기가 스마트폰과 같이 휴대전화와 MP3 플레이어 역할을 동시에 하는 장치라면, 오디오장치 페어링은 따로 하지 않아도 됩니다. 20S EVO가 휴대전화 페어링이 진행될 때 오디오장치도 함께 페어링 됩니다.
2. MP3 플레이어와 같은 별도의 오디오장치를 연결하려면 최초에 한번 페어링을 해야합니다. "5.1" 휴대전화 페어링 과정과 동일하게 진행됩니다.

유용한 정보:

1. 헤드셋과 휴대전화간의 블루투스 연결이 끊겼다면, 재연결을 위해 20S EVO의 전화버튼을 살짝 누르세요.
2. 헤드셋과 오디오장치간의 블루투스 연결이 끊겼다면, 재연결과 음악재생을 위해 조그다이얼을 1초동안 누르세요.

5.4 블루투스가 내장된 GPS 내비게이션 페어링

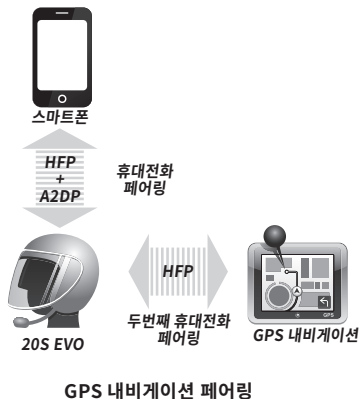
5.4.1 GPS 내비게이션 페어링

1. 헤드셋의 전원을 켜고 조그다이얼을 6초 간 누릅니다. 곧 붉은색 LED가 빠르게 깜빡이고 다중 비프음이 들립니다.
2. 그 상태에서 조그다이얼에서 손을 떼고 2초 안에 전화버튼을 살짝 누르면, LED가 초록색으로 깜빡이면서 높은 음의 이중 비프음과 함께 "두번째 휴대전화 페어링"이라는 음성안내가 들립니다. 그 상태에서 전화버튼에서 손을 떼고 2초 안에 전화버튼을 다시 한번 살짝 누르면 초록색 LED가 깜빡이고 중간 음의 다중 비프음과 함께 "GPS pairing/GPS 페어링"이라는 음성안내가 들립니다.
3. GPS 내비게이션의 화면에서 Sena 20S EVO를 검색하여 선택합니다.
4. 비밀번호를 요청하면 0000을 입력합니다.
5. 잠시 기다리면 GPS 내비게이션과 20S EVO의 페어링이 완료 되고 "Your headset is paired/페어링 완료" 라는 음성안내가 들립니다.
6. 3분안에 페어링이 되지 않으면 20S EVO는 대기모드로 되돌아 갑니다.

유용한 정보:

"GPS 내비게이션 페어링"안내에 따라 GPS페어링을 진행했다면, GPS 안내음성은 인터콤대화를 끊지않고 겹쳐서 들리게 됩니다.

다음 그림은 페어링 연결을 보여줍니다.



5.4.2 GPS 내비게이션을 휴대전화처럼 페어링

GPS 내비게이션을 길안내 뿐만 아니라 스테레오 음악 재생을 위해서 사용할 수 있습니다. 이 경우 GPS 내비게이션을 휴대전화로 생각하고 “5.1” 휴대전화 페어링을 따라 간단하게 페어링 하면 됩니다. 휴대전화 블루투스의 연결 기능을 지원하는 GPS라면 휴대전화를 GPS에 페어링하면 됩니다. 이 경우 20S EVO는 연결된 GPS를 휴대전화처럼 인식하기 때문에 휴대전화를 직접 20S EVO에 페어링 할 수 없습니다. 연결할 GPS의 사용설명서를 참고하세요.



유용한 정보:

길안내 음성을 헤드셋으로 전송할 수 있는 모터사이클용 블루투스 GPS 내비게이션 (HFP방식을 사용하는 블루투스 GPS 내비게이션)을 사용해야 합니다. 대부분의 자동차용 GPS 내비게이션 시스템은 이 기능이 없습니다.

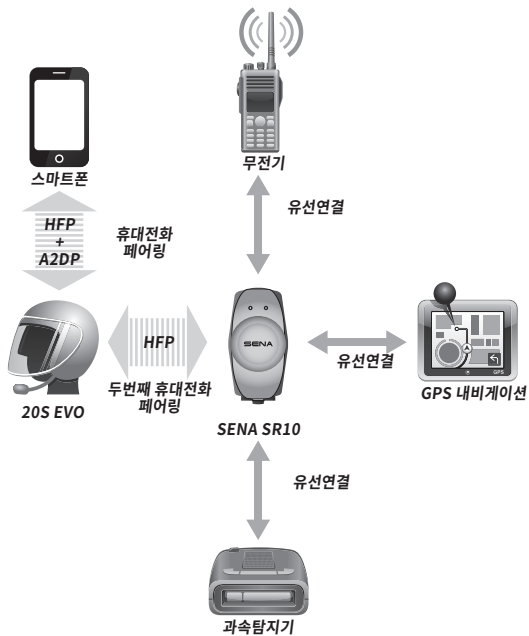
5.5 무전기 게이트웨이 SENA SR10과 페어링

SENA SR10은 양방향 무전기 어댑터와 휴대전화를 위한 핸즈프리 게이트웨이입니다. SR10은 대부분의 모터사이클용 GPS 내비게이션 처럼 HFP를 사용합니다. 만약 SR10이 20S EVO와 두번째 휴대전화 페어링으로 연결되었다면, 20S EVO는 두 대의 HFP장치(휴대전화와 SR10)를 동시에 사용할 수 있습니다.

1. 헤드셋의 전원을 켜고 조그다이얼을 6초 간 누릅니다. 곧 붉은색 LED가 빠르게 깜빡이고 다중 비프음이 들립니다.
2. 그 상태에서 2초 안에 전화버튼을 살짝 누르면, LED가 파란색으로 깜빡이면서 높은 음의 이중 비프음과 함께 "두번째 휴대전화 페어링"라는 음성안내가 들립니다.
3. SR10의 전원을 켜고 20S EVO를 SR10의 블루투스 헤드셋으로 페어링하세요. 자세한 내용은 SR10의 사용자 설명서를 참고하세요.

4. 20S EVO와 SR10이 페어링되면 "Your headset is paired/페어링 완료" 라는 음성안내가 들립니다.
5. 3분안에 페어링이 되지 않으면 20S EVO는 대기모드로 되돌아 갑니다.

인터콤 대화 또는 휴대전화 통화를 하는 도중에도 SR10을 통해 들어오는 무전기 소리를 들을 수 있습니다. 이 소리는 인터콤 또는 전화 통화를 끊지않고 배경음(Background)으로 들리게 됩니다. 20S EVO와 휴대전화를 페어링하여 음악을 듣고, 휴대전화를 받고, 인터콤 대화를 하며, SR10을 통해서 무전기 소리를 들을 수 있습니다. 또한 GPS 내비게이션을 SR10의 외부입력 단자와 유선으로 연결하면, GPS 내비게이션의 음성 길안내 역시 들을 수 있습니다. 자세한 내용은 SR10의 사용자 설명서를 참고하세요.



두번째 휴대전화 페어링을 이용한 SR10과 휴대전화의 연결

6 선택한 프로파일로만 페어링하기: A2DP 또는 HFP

스마트폰처럼 MP3 재생이 가능한 블루투스 전화기를 사용할 때 A2DP나 HFP 중에서 하나만 선택하여 연결할 수 있습니다. 이 과정은 고급사용자를 위한 것으로 20S EVO를 스테레오 음악감상을 위한 A2DP(Advanced Audio Distribution Profile)로만 페어링 하거나, 통화를 위한 HFP(Hands-Free Profile)로만 페어링 하는 과정입니다.

20S EVO가 기존의 휴대전화와 페어링이 되어있다면, 반드시 휴대전화와 20S EVO 서로의 페어링을 삭제해야 합니다. 20S에서 휴대전화를 제거하려면, 사용자 설명서의 "20" 공장초기값으로 되돌리기를 참고하세요. 휴대전화에서 20S EVO를 삭제하려면, 휴대전화의 설명서를 참고하세요. 대부분의 스마트폰에서는 설정 메뉴의 블루투스 장치 목록에서 20S EVO를 삭제할 수 있습니다.

6.1 A2DP로만 페어링

1. 헤드셋을 켜고 전화버튼을 5초 간 눌러서 페어링 모드로 진입합니다. 곧 LED가 붉은색과 파란색으로 번갈아 깜빡이고 다중 비프음이 들립니다.
2. 그 상태에서 2초 안에 조그다이얼을 살짝 누릅니다. 그러면 LED가 붉은색으로 깜빡이면서 중간음의 이중 비프음으로 바뀌고, "Media selective pairing/미디어 선택 페어링" 이라는 음성안내가 들립니다. 20S EVO가 A2DP 페어링 모드로 진입했습니다.

3. 스마트폰에서 20S EVO를 검색하여 등록합니다.
4. 비밀번호를 요청하면 0000을 입력합니다.

6.2 HFP로만 페어링

1. 헤드셋을 켜고 전화버튼을 5초 간 눌러서 페어링모드로 진입합니다. 곧 LED가 붉은색과 파란색으로 번갈아 깜빡이고 다중 비프음이 들립니다.
2. 그 상태에서 2초 안에 전화버튼을 짧게 누릅니다. 그러면 LED가 파란색으로 깜빡이면서 중간음의 다중 비프음으로 바뀌고, "Phone selective pairing/폰 선택 페어링" 음성안내가 들립니다.
3. 스마트폰에서 Sena 20S EVO를 찾습니다.
4. 비밀번호를 요청하면 0000을 입력합니다.

7 휴대전화의 발신과 수신

7.1 휴대전화의 발신과 수신

1. 수신전화 알림음이 들릴 때 조그다이얼이나 전화버튼을 살짝 누르면 전화가 연결됩니다.
2. 음성으로 전화받기 기능이 활성화 되어있고 인터콤 대화중이 아니라면, 전화버튼을 누르는 대신 큰소리를 내서 전화를 받을 수도 있습니다.
3. 통화 중에 전화를 끊으려면 전화버튼을 살짝 누르거나 비프음이 들릴 때까지 조그다이얼을 2초 간 누릅니다. 또는 상대방이 전화를 끊을 때까지 기다려도 됩니다.
4. 수신전화 알림음이 들릴 때, 2초 동안 조그다이얼을 누르면 비프음과 함께 수신전화가 거절됩니다.
5. 통화 중에 휴대전화나 헤드셋으로 통화음을 서로 전환하고 싶다면, 전화버튼을 2초 간 누르면 됩니다. 비프음이 들리면서 휴대전화와 헤드셋으로 통화음이 전환됩니다.
6. 다양한 방법으로 전화를 걸 수 있습니다.
 - 휴대전화에 전화번호를 입력하고 통화버튼을 누릅니다. 자동으로 통화음이 헤드셋으로 연결되면서 통화가 진행됩니다.
 - 위와 같이 자동으로 통화음이 헤드셋으로 연결되지 않는 구형 휴대전화의 경우, 휴대전화에 전화번호를 입력하고 20S EVO의 전화버튼을 누르면됩니다.

- 대기모드에서 전화버튼을 살짝 누르면 휴대전화의 음성다이얼 기능을 실행할 수 있습니다. 이 기능은 휴대전화에 음성다이얼 기능이 있을 때만 사용할 수 있습니다. 휴대전화의 설명서를 참고하세요.

유용한 정보:

1. 두 대의 휴대전화를 페어링한 상태에서 첫번째 휴대전화로 통화중 두번째 휴대전화로 전화가 올 경우, 두번째 휴대전화를 받을 수도 있습니다. 이러한 경우 첫번째 휴대전화의 통화는 대기상태가 되고, 두번째 휴대전화의 통화가 끝났을 때 자동으로 첫번째 휴대전화와의 통화가 연결 됩니다.
2. 휴대전화와 GPS 내비게이션을 연결한 상태에서 휴대전화로 통화를 하면, GPS 내비게이션의 음성안내를 들을 수 없습니다.

7.2 스피드 다이얼

스피드 다이얼을 사용하여 신속하게 전화통화를 할 수 있습니다.

1. 스피드 다이얼을 사용하기 위해 전화버튼을 살짝 두번 누릅니다. 중간 음의단일 비프음과 "Speed dial/스피드 다이얼" 이라는 음성안내를 들을 수 있습니다.
2. 조그다이얼을 시계/반시계 방향으로 돌려 각 메뉴들의 음성안내를 들을 수 있습니다.
3. 전화버튼을 살짝 눌러 아래에 있는 음성안내 중 하나를 선택하세요:

(1) Last number redial/재다이얼	(4) Speed dial 3/스피드 다이얼3
(2) Speed dial 1/스피드 다이얼1	(5) Cancel/취소
(3) Speed dial 2/스피드 다이얼2	
4. "Last number redial/재다이얼" 을 선택하면 마지막으로 통화한 사람과 통화 연결을 할 수 있습니다. 마지막으로 통화한 번호(마지막 발신번호)와 다시 통화를 하려면 전화버튼을 살짝 누르세요.
5. 스피드 다이얼 번호 중 하나를 선택하여 통화하려면, "Speed dial 번호/스피드 다이얼(번호)"이라는 음성안내가 들릴 때까지 조그다이얼을 시계/반시계 방향으로 돌린 뒤 전화버튼을 살짝 누르세요.

6. 스피드 다이얼 메뉴를 종료하려면, "Cancel/취소"이라는 음성안내가 들릴때까지 조그다이얼을 돌린 뒤, 전화버튼이나 조그다이얼을 살짝 누르세요. 15초 동안 아무 버튼도 누르지 않으면, 20S EVO는 스피드 다이얼 메뉴를 종료하고 대기모드로 되돌아갑니다.

유용한 정보:

1. 스피드 다이얼을 사용하기 위해서 휴대전화와 헤드셋의 연결을 확인하세요.
2. 스피드 다이얼을 지정해야 사용 가능한 기능입니다. 지정 방법은 사용자 설명서의 "20.1" 스피드 다이얼 지정을 참고하세요. PC에 연결한 후 세나 매니저 프로그램 또는 20S EVO의 스마트폰 앱을 통해서 스피드 다이얼을 지정할 수 있습니다.

수신	전화버튼이나 조그다이얼 살짝 누르기 또는 "후"
끊기	전화버튼 살짝 누르기 또는 조그다이얼 2초 간 누르기
거절	조그다이얼 2초 간 누르기
통화 전환	전화버튼 2초 간 누르기
발신	휴대전화 키패드 입력
스피드 다이얼	전화버튼 빠르게 두번 살짝 누르기
음성명령	전화버튼 살짝 누르기

휴대전화 사용하기의 버튼 동작 정리

7.3 인터콤과 전화수신

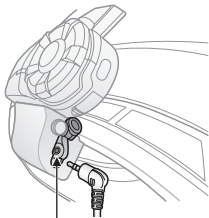
1. 인터콤 대화 도중 전화가 걸려오면 수신전화 알림음이 들립니다. 이때 1) 인터콤 대화를 끊고 전화를 받거나 2)전화수신을 거절하고 인터콤 대화 계속하기를 선택할 수 있습니다.
 - a. 전화를 받으려면 조그다이얼 또는 전화버튼을 살짝 누릅니다. 인터콤 대화 도중에는 음성으로 전화받기 기능을 사용할 수 없습니다. 전화를 끊으면 자동으로 인터콤 대화가 다시 연결됩니다.
 - b. 전화를 받지 않으려면 비프음이 들릴 때까지 조그다이얼을 2초 동안 누르세요. 다른 모터사이클용 블루투스 헤드셋들과는 달리, 이 기능은 수신 벨소리로 인해 인터콤 대화가 끊어지는 것을 방지합니다.
2. 전화통화 중 인터콤 연결 요청이 오면, 네번의 높은 비프음과 함께 "intercom requested/인터콤 요청"이라는 음성안내가 들립니다. 인터콤은 전화통화보다 낮은 우선순위에 있으므로, 휴대전화 통화 중 인터콤 요청을 연결하려면 전화통화를 끊어야 합니다.

8 스테레오 음악

블루투스 무선연결이나 스테레오 오디오 케이블 연결로 스테레오 음악을 즐길 수 있습니다.

8.1 스테레오 오디오 케이블로 듣기

구성물에 동봉된 2.5mm-3.5mm 스테레오 오디오 케이블을 사용해서 오디오장치를 20S EVO의 3.5mm 외부 오디오 입력단자에 연결합니다. 조그다이얼을 돌려서 음량을 조절하거나 연결된 오디오장치의 음량을 조절합니다.

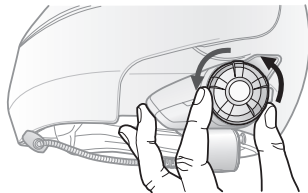


3.5mm 외부 오디오 입력단자

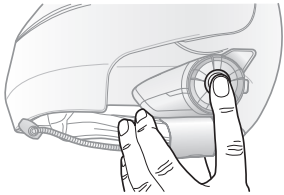
8.2 블루투스로 듣기

스테레오 음악을 블루투스로 들으려면 블루투스 오디오장치가 20S EVO와 페어링 되어 있어야 합니다. 이 사용자 설명서의 앞 부분에 있는 "5.3" 블루투스 오디오장치 페어링을 참고하세요. 20S EVO는 Audio/Video Remote Control Profile(AVRCP)을 지원하므로 블루투스 오디오장치가 AVRCP를 지원한다면, 20S EVO로 음량조절, 재생, 일시정지, 다음곡, 이전곡 이동과 같은 조작성이 가능합니다. 오디오 멀티태스킹 기능이 활성화 되어 있다면, 인터콤 대화를 하면서 음악을 들을 수 있습니다.

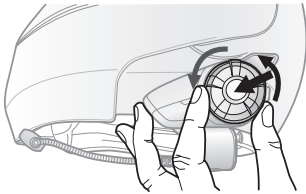
1. 조그다이얼을 돌려서 음량을 조절합니다.



2. 재생 또는 일시정지 하기 위해서 이중 비프음이 들릴때까지 조그다이얼을 1초 간 누릅니다.



3. 조그다이얼을 누른상태에서 시계 방향 또는 반시계 방향으로 돌리면 다음곡 또는 이전곡으로 이동합니다.



유용한 정보:

블루투스를 사용해서 음악을 들으려면 20S의 외부입력 단자(3.5mm 외부 오디오 입력 단자)에 오디오장치의 잭이 반드시 빠져 있어야 합니다. 오디오장치의 잭으로 음악을 듣지 않을 때는 항상 외부입력 단자에서 케이블을 분리하세요.

8.3 뮤직 셰어링

1대 1 인터콤 대화 도중에 블루투스를 이용해서 인터콤 대화 상대와 음악을 함께 들을 수 있습니다.

1. 1대 1 인터콤 대화를 시작한 다음 조그 다이얼을 1 초 동안 눌러 음악을 재생하세요.
2. 세번의 연속된 비프음이 나올때 까지 조그 다이얼을 누르면 "Music Sharing On/뮤직 셰어링 시작"이라는 음성안내가 나옵니다.
3. 조그다이얼을 누른 상태로 시계 또는 반시계방향으로 돌려 다음곡/이전곡을 재생할 수 있습니다.
4. 뮤직 셰어링을 종료하려면 세번의 비프음이 나올 때까지 조그 다이얼을 누르세요. "Music Sharing Off/뮤직 셰어링 종료"라는 음성안내가 나옵니다.

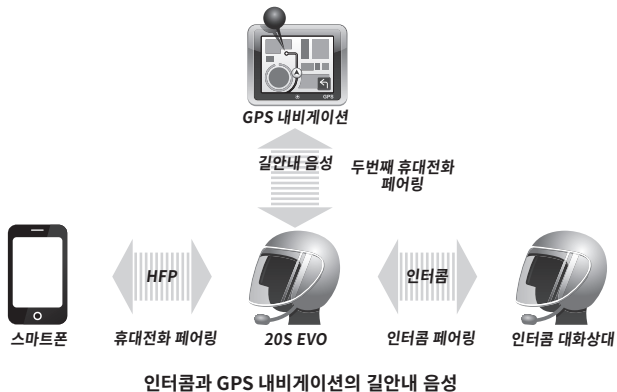
인터콤 연결에 대한 자세한 내용은 이 사용자 설명서의 "15" 1대 1 인터콤과 다자간 인터콤을 참고하세요.

유용한 정보:

1. 뮤직 셰어링을 사용하기 위해서는 오디오 멀티태스킹 기능이 반드시 활성화 되어 있어야 합니다. 이 사용자 설명서의 "20.2" 오디오 멀티태스킹 기능의 활성화/비활성화를 참고하세요.
2. 사용자와 인터콤 대화 상대 모두 뮤직 셰어링 중에 다음곡/이전곡을 선택할 수 있습니다.
3. 뮤직 셰어링 도중 전화수신과 발신 또는 GPS 내비게이션의 길안내 음성이 나온다면 뮤직 셰어링은 일시정지 됩니다. 또는 전화수신과 발신은 뮤직 셰어링은 일시정지 합니다.

9 GPS 내비게이션

이 사용자 설명서의 "5.4" 블루투스 GPS 내비게이션 페어링을 참고해서 GPS 내비게이션과 20S EVO를 페어링하면 인터콤 대화 도중에 길안내 음성을 들을 수 있습니다. 이때 GPS 내비게이션의 길안내 음성은 인터콤 대화를 방해하지 않습니다.



10 무전기 게이트웨이 SENA SR10과 무전기

이 사용자 설명서의 "5.5" 무전기 게이트웨이 SENA SR10과 페어링을 참고해서 SR10과 20S EVO를 페어링하면, 인터콤 대화 도중에 SR10을 통해서 무전기로 수신되는 음성을 들을 수 있습니다. 이때 무전기 수신음이 인터콤 대화음과 적절히 믹스되어 인터콤 대화를 방해하지 않습니다. 무전기 수신음으로 인해서 인터콤 대화가 어렵다면, 무전기의 음량을 조절해서 적절한 음량으로 설정하세요. 무전기를 사용하는 동승자와 함께 그룹 라이딩을 할 때 유용합니다.



11 FM 라디오

11.1 FM 라디오 켜기/끄기

20S EVO의 전화버튼을 2초 간 누르면 FM 라디오가 켜집니다. 중간음의 이중 비프음과 함께 "FM on/FM 온" 음성안내가 들립니다. FM 라디오를 끄기 위해서, 20S EVO의 전화버튼을 2초 간 누릅니다. 곧 "FM off/FM 오프" 음성안내가 들립니다. 20S EVO는 전원을 끄기 전의 FM 라디오 주파수를 기억합니다. 다시 20S EVO의 FM 라디오를 켜면, 최근에 들었던 FM 라디오 주파수로 이동 합니다.

11.2 FM 라디오 주파수 프리셋

FM 라디오를 들던 중 저장해놓은 프리셋 주파수로 이동하려면 20S EVO의 전화버튼을 누르세요. 현재 주파수에서 높은 주파수 방향으로 이동합니다.

11.3 FM 주파수 검색과 프리셋 저장

FM 주파수를 검색하고, 검색된 주파수를 저장하려면 아래와 같이 해보세요.

1. 조그다이얼을 누른 상태로 시계/반시계 방향으로 돌려서 라디오 주파수를 검색하세요. 시계방향으로 돌리면 높은 주파수 방향으로, 반시계 방향으로 돌리면 낮은 주파수 방향으로 이동하며 주파수를 검색합니다.
2. FM 주파수가 검색되면, 검색된 주파수의 방송을 들을 수 있습니다.

3. 검색된 주파수를 저장하려면 "Preset (번호)/프리셋 (번호)" 이라는 음성안내가 들릴 때 까지 조그다이얼을 2초 동안 누릅니다.
4. 20S EVO는 1부터 10까지 총 10개의 주파수를 저장(프리셋)할 수 있습니다. 조그다이얼을 시계/반시계방향으로 돌려서 1부터 10까지의 검색된 주파수를 저장할 번호를 선택하세요. 번호를 선택하지 않은 채로 10초 정도가 흐르면 프리셋 저장이 취소되며 "Save preset canceled/프리셋 저장 취소" 라는 음성안내가 들립니다. 또는 조그다이얼을 시계/반시계 방향으로 돌려 "Cancel/취소" 라는 음성안내가 들릴 때 조그다이얼을 살짝 한 번 누르면 프리셋 저장이 취소되고 "Save preset canceled/프리셋 저장 취소" 라는 음성안내를 들을 수 있습니다.
5. 현재의 주파수를 저장하려면 조그다이얼을 살짝 누르세요. "Save Preset(번호)/프리셋 저장 (번호)" 이라는 음성안내를 들을 수 있습니다.
6. 저장된 프리셋 주파수를 삭제하려면 전화버튼을 살짝 누릅니다. "Delete Preset (번호)/프리셋 삭제 (번호)" 라는 음성안내를 들을 수 있습니다.

유용한 정보:

1. FM 라디오를 사용하기 전에 프리셋 주파수를 저장할 수 있습니다. 20S EVO를 PC에 연결하고 세나 매니저 프로그램을 실행하면 20S EVO의 장치설정 탭에서 저장할 수 있습니다. 또는 20S EVO의 스마트폰 앱에서 가능합니다.
2. FM 라디오를 청취하는 도중에도 인터콤 또는 전화수신을 할 수 있습니다.

11.4 FM 주파수 탐색과 프리셋 저장

FM 주파수 탐색이란 최근의 주파수에서부터 높은 주파수 방향으로 이동하면서 FM 라디오의 전체 주파수대역(88.1MHz-107.9MHz)을 탐색하는 기능입니다. 다음과 같이 해보세요.

1. 20S EVO의 FM 라디오를 켜고 전화버튼을 빠르게 두 번 누릅니다. 최근의 주파수에서 높은 주파수 방향으로 이동하면서 주파수를 탐색합니다.
2. 탐색된 주파수에서 약 8초 동안 머무른 후, 다음 주파수를 탐색합니다.
3. 전화버튼을 두 번 누르면 탐색을 중단합니다.
4. 탐색된 주파수를 저장하려면, 해당 주파수에서 8초 안에 전화버튼을 살짝 눌러주세요. 탐색된 주파수가 저장되며 "Save preset (번호)/프리셋 저장 (번호)" 이라는 음성안내가 들립니다. 이전에 저장된 프리셋 번호의 다음 프리셋 번호로 저장됩니다.
5. 프리셋 주파수는 최대 10개까지 저장할 수 있습니다. 10개의 프리셋 주파수가 모두 저장되면 그 후에 저장되는 프리셋 주파수는 이전 프리셋 주파수를 지우고 저장됩니다.

11.5 임시 프리셋

임시 프리셋은 이전에 저장된 프리셋 주파수를 변경하지 않고, 새로운 프리셋 주파수를 일시적으로 저장하는 기능입니다. 전화버튼을 세 번 누르면 20S EVO는 자동으로 주파수를 탐색하고 10개의 주파수를 기억합니다. 이렇게 저장한 임시 프리셋 주파수는 20S EVO의 전원을 끄면 초기화 됩니다.

11.6 지역 설정

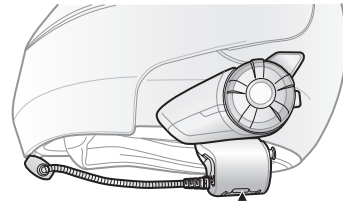
세나 매니저프로그래를 통해 FM 주파수 지역을 설정할 수 있습니다. 20S EVO 를 사용하는 지역으로 설정해 놓으면, 탐색 기능을 최적화 할 수 있습니다.

(공장 초기값 : 세계)

지역	Frequency range	Step
세계	76.0 ~ 108.0 MHz	± 100 kHz
미국	87.5 ~ 107.9 MHz	± 200 kHz
아시아	87.5 ~ 108.0 MHz	± 100 kHz
호주	87.5 ~ 107.9 MHz	± 200 kHz
유럽	87.5 ~ 108.0 MHz	± 100 kHz
일본	76.0 ~ 95.0 MHz	± 100 kHz

12 주변소리 모드(Ambient Mode)

클램프 유닛 아래에 있는 주변소리 모니터 버튼을 두 번 누르면 주변의 소리를 들을 수 있습니다. 이 버튼을 다시 두 번 누르면 기능이 해제됩니다.



주변소리 모니터 버튼

유용한 정보:

주변소리 모드(Ambient mode)는 여러 기능들 중 최상위 우선순위로 동작합니다. 따라서 이 모드를 사용 중에는 전화 수신 및 발신, 음악재생, 인터콤 연결 등을 사용할 수 없습니다.

13 음성명령

20S EVO의 음성명령 기능을 이용하면 버튼을 조작하는 대신에 간단한 음성명령을 통해서 기능들을 조작할 수 있습니다. 음성명령 기능은 영어 (English)로만 사용이 가능합니다.

음성명령의 사용:

- 음성명령 모드로 들어가는 방법은 세가지가 있습니다. 가장 간단한 방법은 주변소리 모니터 버튼을 살짝 한번 누르는 것입니다. 또는 메인유닛이나 20S EVO가 장착된 헬멧을 두번 두드려서 음성명령 모드로 들어갑니다. 메인 유닛을 두드리는 동안 조그다이얼이 눌러지지 않게 주의하세요. 마지막으로 대기 상태에서 "Hello Sena/헬로 세나"라고 말을 하는 방법이 있습니다.
- 음성명령 모드에서는 아래 표에 있는 음성명령들을 사용할 수 있습니다.

상태	기능	음성명령(영어)
대기상태 / 음악 / FM 라디오	각각의 인터콤 시작/종료	“Intercom [one, two, … , nine]”
	모든 인터콤 종료	“End intercom”
	마지막 인터콤 상대 호출	“Last intercom”
	그룹 인터콤	“Group intercom”
	인터콤 페어링 시작	“Pairing intercom”
	음성명령 모드 종료	“Cancel”
대기상태	음악 재생/일시정지	“Music” 또는 “Stereo”
	FM 라디오 켜기/끄기	“FM radio”
	배터리 충전 상태 확인	“Check battery”
	스피드 다이얼	“Speed dial [one, two, three]”
	마지막 발신 전화로 통화	“Redial”
	음성명령 기능 안내	“What can I say?”
	연결된 장치 확인	“Connected devices”
	설정모드 진입	“Configuration”

상태	기능	음성명령(영어)
음악 / FM라디오	다음곡(음악) /다음 프리셋(FM 라디오)	“Next”
	이전곡(음악) /이전 프리셋(FM 라디오)	“Previous”
	종료하기 (음악/FM 라디오)	“Stop”

Note:

- 주행 속도, 헬멧 형태, 주변 소음 등에 따라 음성명령 기능의 음성 인식률이 달라질 수 있습니다. 인식률을 높이려면 마이크 스폰지를 마이크에 씌워서 마이크로 유입되는 풍절음을 최대한 억제하고 헬멧의 바이저를 닫고 사용하시는 것이 좋습니다.
- 대기상태가 아닐 때는 주변소리 모니터버튼을 한번 살짝 누르거나 메인유닛을 두번 두드리서 음성명령 기능을 시작하세요.
- 만약 20S EVO의 대기상태가 1분 이상 지속된다면 마이크가 자동으로 비활성화 되고, 따라서 "Hello Sena/헬로세나"를 말하는 방법으로는 음성명령 모드로 들어갈 수 없습니다. 이 경우 메인유닛을 두번 두드리거나 주변소리 모니터버튼을 한번 살짝 눌러주는 방법을 통해 음성명령 모드로 들어가야 합니다.

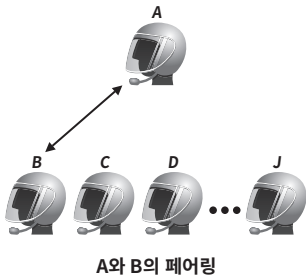
14 인터콤 페어링

14.1 인터콤을 위해 다른 20S EVO와 페어링 하기

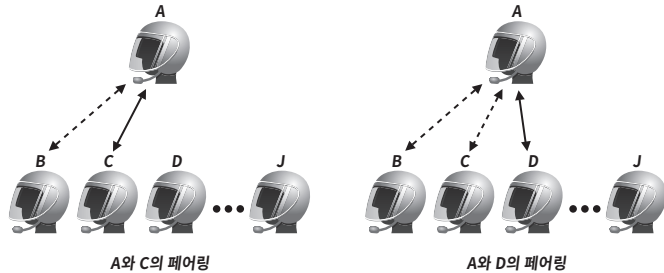
20S EVO는 최대 아홉개의 다른 헤드셋을 페어링하여 등록할 수 있습니다.

- 페어링을 하려는 두 대의 헤드셋을 켭니다.(편의상 A와 B라 부릅니다.)
- 두가지 방법으로 인터콤 페어링을 시작할 수 있습니다.
 - A와 B의 조그다이얼을 붉은색 LED가 빠르게 깜빡일 때까지 6초 간 누른 상태로 기다립니다. 곧 “Intercom pairing/인터콤 페어링”이라는 음성안내가 들립니다.
 - A와 B 헤드셋을 클램프유닛에서 분리하세요. 두 헤드셋을 양손에 잡고 녹색 LED가 빠르게 깜빡일 때까지 동시에 흔듭니다.

3. A 또는 B 어느 것이든 관계없이 한쪽의 조그다이얼을 살짝 누른 다음 (Tapping) 잠시 기다리면, 양쪽의 헤드셋이 파란색 LED로 바뀌면서 인터콤 페어링이 완료됩니다. 1분 안에 페어링이 되지 않으면 20S EVO는 대기모드로 돌아옵니다.



4. 위의 과정을 반복해서 최대 아홉개의 다른 헤드셋을 페어링하여 등록할 수 있습니다. 그림과 같이 A와 C, A와 D를 쉽게 페어링 할 수 있습니다.



5. 마지막으로 페어링된 상대가 첫번째 인터콤 상대가 됩니다. 이전의 페어링 상대는 자동으로 두번째, 세번째 인터콤 상대가 됩니다. 기억하세요! 가장 마지막 페어링 된 상대가 가장 첫번째 인터콤 상대입니다.

유용한 정보:

1. 예를 들어서, 위의 연결과정이 끝나면 D는 A의 첫번째 인터콤 상대가 됩니다. C는 A의 두번째 인터콤 상대고, B는 세번째 인터콤 상대가 됩니다.
2. 흔들어서 페어링하는 기능은 20S EVO끼리만 가능합니다.
3. 조그다이얼을 두번 빠르게 살짝 눌러서 페어링을 취소할 수 있습니다.

14.2 인터콤을 위해 세나의 다른 헤드셋과 페어링 하기

20S EVO는 SMH10이나 SMH5와 같은 세나의 다른 헤드셋과 페어링하여 인터콤 대화를 할 수 있습니다. 위와 같은 과정을 통해 페어링을 진행하면 됩니다.

유용한 정보:

SMH5는 다자간 인터콤(multi-way intercom)에 참여할 수 없습니다. SMH5는 1대 1 인터콤만 가능합니다.

15 1대 1 인터콤/다자간 인터콤

15.1 1대 1 인터콤

1. 조그다이얼이나 음성명령을 이용해서 페어링된 인터콤 상대를 호출할 수 있습니다. 조그다이얼을 한번 누르면 첫번째 인터콤 상대와 연결되고, 두번 누르면 두번째 인터콤 상대와 연결됩니다. 세번째 이상의 인터콤 상대와 인터콤을 시작하기 위해서 조그다이얼을 세번 누르면 인터콤 대화상대 선택 모드로 진입합니다. 조그다이얼을 돌려 인터콤 대화 상대를 검색하고 대화를 원하는 인터콤 친구의 번호를 알리는 음성안내가 들리면 조그다이얼을 살짝 한번 눌러 인터콤 대화를 시작합니다.
2. 조그다이얼 또는 음성명령("End Intercom")을 통해서 인터콤 대화를 종료할 수 있습니다. 인터콤 대화 도중 조그다이얼을 2초 간 누르면 인터콤 대화를 종료합니다. 또는 조그다이얼을 한번 누르면 첫번째 인터콤 상대와 인터콤 대화가 종료되고, 두번 누르면 두번째 인터콤 대화상대와, 세번 누르면 세번째 인터콤 대화상대와 인터콤 대화가 종료됩니다. 또한 음성명령("Intercom [one~nine]")을 사용하여 각각의 인터콤을 종료할 수 있습니다.

	첫번째 인터콤 대화 상대	두번째 인터콤 대화 상대	세번째 인터콤 대화 상대
인터콤 대화 시작하기	살짝 누르기	빠르게 두번 살짝 누르기	빠르게 세번 살짝 누르기 → 조그다이얼을 돌려서 친구 찾기 → 살짝 누르기
인터콤 대화 종료하기	살짝 누르기	빠르게 두번 살짝 누르기	빠르게 세번 살짝 누르기 → 조그다이얼을 돌려서 친구 찾기 → 살짝 누르기
인터콤 종료하기	2초 간 누르기		

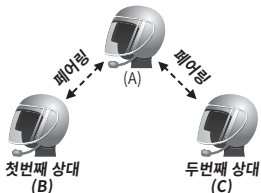
1대 1 인터콤 시작과 종료

15.2 다자간 인터콤

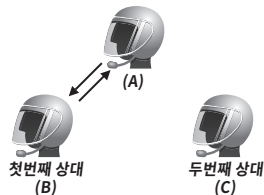
15.2.1 3자 인터콤 시작하기

20S EVO를 또 다른 두 대의 20S EVO들과 연결하여 동시에 인터콤 대화를 할 수 있습니다.

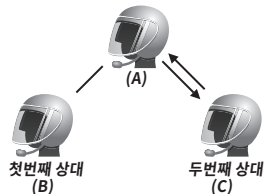
1. 3자 인터콤 연결을 위해서 A(Master)는 다른 두 인터콤 상대 B와 C와 페어링 되어있어야 합니다.



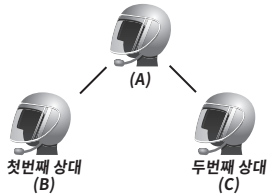
2. 인터콤 그룹에 속한 두명의 상대 중 한명과 인터콤을 연결하세요. 예를 들면, A가 조그다이얼을 눌러 B에게 인터콤을 연결하거나 같은 방법으로 B가 A에게 인터콤을 연결하면 됩니다.



3. 두번째 인터콤 상대 C는 조그다이얼을 한번 살짝 눌러 A에게 인터콤을 연결하면서 A와 B의 인터콤 대화에 참여하게 됩니다.



4. 이제 A와 다른 두 인터콤 상대 B와 C는 3자 컨퍼런스 인터콤 대화가 가능합니다.



15.2.2 3자 인터콤 끊기

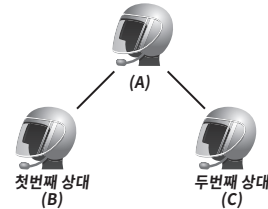
3자 인터콤 대화 중 3자 인터콤에서 나가거나, 하나의 인터콤을 선택하여 끊을 수 있습니다.

1. 조그다이얼을 2초 간 누르면 이중 비프음이 들리고 3자 인터콤이 완전히 종료됩니다. 이렇게 하면 A와 B,C간의 모든 인터콤이 끊기게 됩니다.
2. 조그다이얼을 한번 또는 두번 빠르게 살짝 눌러 하나의 인터콤을 선택하여 끊을 수 있습니다. 예를 들어, 조그다이얼을 한번 살짝 누르면 첫번째 인터콤 상대인 B와의 인터콤 연결이 끊기게 됩니다. 이 경우 두번째 인터콤 상대인 C와의 인터콤 연결은 끊기지 않습니다.

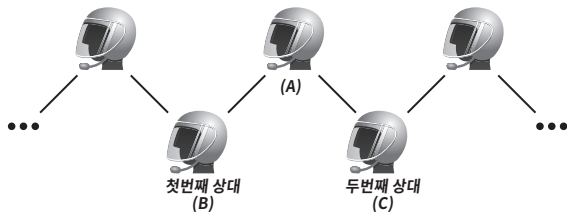
조그다이얼 동작	결과
2초 간 누르기	B,C 모두와 인터콤 끊기
한번 살짝 누르기	B와 인터콤 끊기
두번 살짝 누르기	C와 인터콤 끊기

15.2.3 다자간 인터콤 시작하기

20S EVO는 또 다른 일곱 대의 20S EVO들과 연결하여 동시에 인터콤 대화를 할 수 있습니다. 3자 연결에서 새로운 상대를 계속하여 추가합니다.



위의 15.2.1의 3자 인터콤 연결 후 새로운 상대 D를 추가할 수 있습니다. D가 다자 인터콤 대화에 참여하려면 B또는 C와 페어링되어 있어야 합니다. 예를 들어 D가 B와 페어링을 한다면 D는 B의 새로운 머리가 되고, D가 C와 페어링을 한다면 D는 C의 꼬리가 됩니다. 이러한 방법으로 최대 8명까지 다자 인터콤 대화를 할 수 있습니다.



각 인터콤 대화 상대의 거리를 가깝게 유지하세요.

유용한 정보:

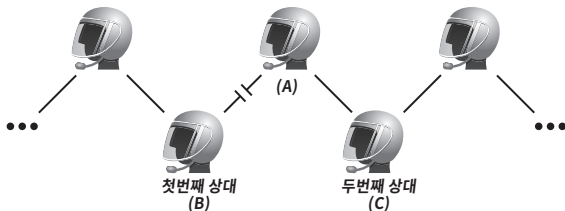
4명 이상의 상대방과 다자 인터콤을 하기 위해서는 "8자 인터콤" 기능을 활성화 시켜야 합니다. 더 자세한 사항은 "21.9 8자 인터콤 활성화/비활성화"를 참고하세요.

15.2.4 다자 인터콤 끊기

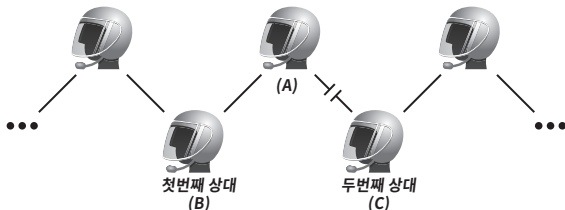
다자 인터콤 대화 중 다자 인터콤에서 나가거나, 일부의 인터콤 그룹을 선택하여 끊을 수 있습니다.

1. 조그다이얼을 2초 간 누르면 이중 비프음이 들리고 다자 인터콤이 완전히 종료됩니다. 이렇게 하면 조그다이얼을 2초 간 눌러 다자 인터콤을 종료하는 대상과 연결된 그룹의 다자 인터콤 연결이 끊기게 됩니다.
2. 조그다이얼을 한번 또는 두번 빠르게 살짝 눌러 인터콤 그룹을 선택하여 끊을 수 있습니다. 예를 들어, A의 입장에서 조그다이얼을 한번 살짝 누르면 첫번째 인터콤 상대인 B, 그리고 B에 연결된 그룹과 A의 인터콤 연결이 끊기게 됩니다. 이 경우 두번째 인터콤 상대인 C, 그리고 C에

연결된 그룹과 A와의 인터콤 연결은 끊기지 않습니다. 마찬가지로 A의 입장에서 조그다이얼을 두번 살짝 빠르게 누르면 두번째 인터콤 상대인 C, 그리고 C에 연결된 그룹과 A의 인터콤 연결이 끊기게 됩니다.



한번 살짝 누르기



두번 살짝 누르기

조그 다이얼 동작	결과
1초 간 누르기	모든 상대와 인터콤 끊기
한번 살짝 누르기	B,그리고 B와 연결된 그룹과 연결끊기
두번 살짝 누르기	C,그리고 C와 연결된 그룹과 연결끊기

유용한 정보:

다자 인터콤 대화는 여러대의 헤드셋이 연결된 상태에서 진행됩니다. 장치로 부터 다양한 신호가 간섭을 일으키게 되면서 통신거리는 1대1 인터콤 대화에 비해 상대적으로 짧아지게 됩니다.

15.3 인터콤 연결 실패

다른 인터콤 친구와 다자 인터콤 중이거나 휴대전화로 통화 중인 친구에게 인터콤 연결을 시도하면, 상대가 통화중임을 알리는 낮은음의 이중 비프음이 들립니다. 나중에 다시 인터콤을 시도하세요.

15.4 인터콤 재연결

인터콤 대화 중에 상대방이 연결 가능한 범위에서 벗어나면 소음이 발생하다가 이음고 인터콤 연결이 끊어집니다. 이런 경우에 20S EVO는 8초 마다 자동으로 재연결을 시도하고 그 동안에는 높은음의 이중 비프음이 들립니다. 조그다이얼을 살짝 누르면 재연결 시도를 멈출 수 있습니다.

16 인터콤 상대와 3자 컨퍼런스 전화통화

전화통화를 하면서 인터콤 상대를 추가하여 3자 컨퍼런스 전화통화를 할 수 있습니다. 전화통화 중 조그다이얼을 눌러서 등록되어 있는 인터콤 상대를 호출하면 함께 대화에 참여하게 됩니다. 3자 컨퍼런스 전화통화 중에 인터콤을 먼저 끝내고 전화통화를 계속하려면, 조그다이얼을 눌러서 인터콤을 끊으면 됩니다. 반대로 전화통화를 먼저 끝내고 인터콤은 계속 유지하고 싶으면 조그다이얼을 2초 간 누르거나 전화버튼을 살짝 누르면 됩니다. 전화를 건 상대방이 먼저 전화를 끊어도 됩니다.

시작	전화통화 중 조그다이얼 살짝 누르기
인터콤 먼저 끊기	조그다이얼 살짝 누르기
전화 먼저 끊기	조그다이얼 2초 간 누르기 또는 전화버튼 살짝 누르기 또는 전화를 건 상대방이 전화끊기

3자 컨퍼런스 전화통화 연결과 끊기

17 그룹 인터콤

최대 8명까지 그룹 인터콤을 할 수 있습니다. 20S EVO의 스마트폰 앱에서 그룹 인터콤을 설정 가능 합니다.

1. 스마트폰 앱을 실행한 뒤 ‘그룹 인터콤(Group Intercom)’을 선택합니다. 하위메뉴 ‘그룹 셋팅(Group Setting)’에 들어갑니다.
2. 인터콤 상대를 검색하고, 원하는 인터콤 상대를 최대 일곱명 까지 선택합니다.
3. 인터콤 상대를 확인 후 ‘Save to My Headset’를 누르세요.
4. 스마트폰 앱에서 ‘Connect’를 누르거나 1초동안 주변소리 모니터 버튼을 누르면 그룹 인터콤을 시작할 수 있습니다.

유용한 정보:

4명 이상의 상대방과 다자 인터콤을 하기 위해서는 "8자 인터콤" 기능을 활성화 시켜야 합니다. 더 자세한 사항은 "21.10, 8자 인터콤 활성화/비활성화"를 참고하세요.

18 유니버설 인터콤

20S EVO의 유니버설 인터콤 기능을 사용하여, 세나블루투스 헤드셋 모델이 아닌 타사 블루투스 헤드셋들과 인터콤 대화를 나눌 수 있습니다. 이 때, 20S EVO와 인터콤 페어링을 원하는 타사 블루투스 헤드셋은 HFP(핸즈프리 프로파일)를 지원해야 합니다. 두 블루투스 헤드셋 간의 인터콤 거리는 사양에 표기된 것보다 짧고, 타사 블루투스 헤드셋들의 성능에 따라 차이가 있습니다.

18.1 유니버설 인터콤 페어링

20S EVO를 타사 블루투스 헤드셋과 페어링하여 인터콤 대화를 나눌 수 있습니다. 한 대의 20S EVO에 한 대의 타사 블루투스 헤드셋만 페어링 할 수 있습니다. 만약 타사 블루투스 헤드셋이 페어링된 상태에서 또 다른 타사 블루투스 헤드셋을 페어링하면, 이전에 등록된 타사 블루투스 헤드셋은 페어링 기억에서 삭제됩니다.

1. 페어링을 원하는 헤드셋과 20S EVO의 전원을 각각 켭니다.

2. 20S EVO의 조그다이얼을 12초 동안 눌러 사용환경 설정 메뉴로 진입합니다. "Universal Intercom Paring/유니버설 인터콤 페어링"이라는 음성안내가 들릴 때까지 조그다이얼을 돌리세요. 이 때 20S EVO의 전화버튼을 살짝 누르면 '유니버설 인터콤 페어링 모드'에 진입하게 되며 파란색 LED가 빠르게 점멸하며 다중 비프음이 들립니다.
3. 20S EVO와 페어링 할 헤드셋을 HFP(휴대전화) 페어링모드로 진입시킵니다. (페어링 방법은 각 헤드셋의 사용자 설명서를 참고하세요.)20S EVO와 페어링할 헤드셋이 HFP 페어링 모드로 진입하면 곧 20S EVO와 자동으로 인터콤 페어링이 됩니다.

18.2 유니버설 인터콤으로 1대 1 대화하기

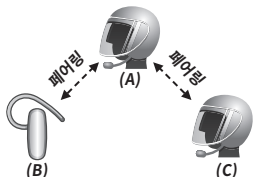
타사 블루투스 헤드셋과의 인터콤 대화는 세나의 다른 블루투스 헤드셋과 1대 1인터콤 대화를 시작할 때와 같은 방법으로 실행합니다. 조그다이얼을 빠르게 한번 살짝 눌러 첫번째 인터콤 상대와, 빠르게 두번 살짝 눌러 두번째 인터콤 상대와, 그리고 빠르게 세번 살짝 눌러 세번째 인터콤 상대와 각각 대화를 나눌 수 있습니다.

타사 블루투스 헤드셋의 음성인식 기능을 활성화하거나 재다이얼을 실행하는 작동법으로 SMH10과 유니버설 1대 1 인터콤 대화를 시작할 수 있습니다. 또한 전화끊기 버튼으로 인터콤을 끊을 수 있습니다. (음성인식기능 활성화, 재다이얼 실행, 전화끊기 방법 등은 각 헤드셋의 사용자 설명서를 참고하세요.)

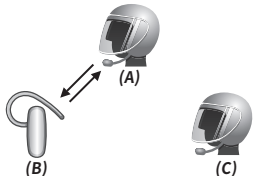
18.3 3자 컨퍼런스 유니버설 인터콤

두 대의 20S EVO들과 한 대의 타사 블루투스 헤드셋을 연결하여 동시에 인터콤 대화를 할 수 있습니다.

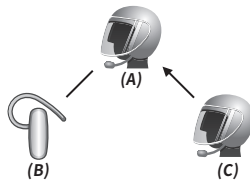
1. 3자 인터콤 연결을 위해서 A(Master)는 다른 두 인터콤 상대 B, 그리고 C와 페어링 되어있어야 합니다.



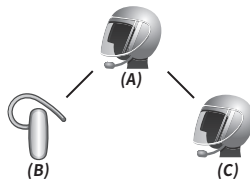
2. 인터콤 그룹에 속한 두명의 상대 중 한명과 인터콤을 연결하세요. 예를 들면, A가 조그다이얼을 눌러 B에게 인터콤을 연결하거나 같은 방법으로 B가 A에게 인터콤을 연결하면 됩니다.



3. 두번째 인터콤 상대 C는 조그다이얼을 한번 살짝 눌러 A에게 인터콤을 연결하면서 A와 B의 인터콤 대화에 참여하게 됩니다.



4. 이제 A와 다른 두 인터콤 상대 B와 C는 3자 컨퍼런스 인터콤 대화가 가능합니다.



5. 3자 인터콤 끊기와 같은 방법으로 3자 유니버설 인터콤 끊기를 할 수 있습니다. '15.2.2' 3자 컨퍼런스 인터콤 끊기를 참고하세요.

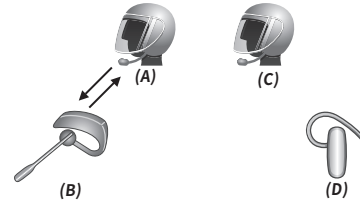
18.4 4자 컨퍼런스 유니버설 인터콤

두 대의 20S EVO와 두 대의 타사 블루투스 헤드셋 또는 세 대의 20S EVO와 한 대의 타사 블루투스 헤드셋을 연결하여 동시에 인터콤 대화를 할 수 있습니다. 4자 컨퍼런스 인터콤이 진행되는 동안에는 일시적으로 휴대전화 연결이 끊기지만, 4자 컨퍼런스 인터콤을 마치거나 인터콤 참가자 중 한명이 인터콤 연결을 끊으면 자동으로 휴대전화와 다시 연결됩니다. 4자 컨퍼런스 인터콤 대화 중에 수신전화가 오면 인터콤을 종료한 다음 휴대전화와 헤드셋이 자동으로 연결될 수 있게 기다리세요. 기억하세요! 컨퍼런스 인터콤 도중에는 헤드셋으로 수신전화 알림음을 들을 수 없습니다.

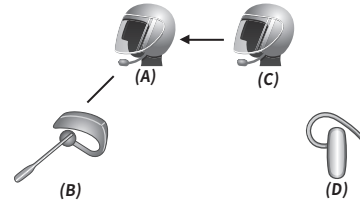
18.4.1 4자 유니버설 인터콤 연결사례 (1)

두 대의 20S EVO(A와 C)와 두 대의 타사 블루투스 헤드셋의 4자 컨퍼런스 유니버설 인터콤 연결을 설명합니다.

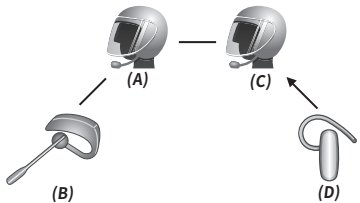
1. (A)와 (B)의 인터콤 대화를 시작합니다.



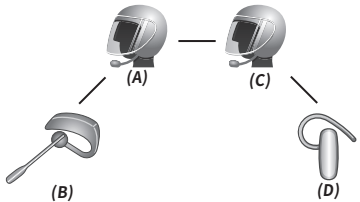
2. (C)의 조그다이얼을 빠르게 한번 살짝 눌러 (A)에게 인터콤을 연결하면서 (A)와(B)의 인터콤 대화에 참여하게 됩니다.



3. 타사 블루투스 헤드셋인 (D)가 (C)에게 인터콤을 연결하면서 (A)와(B) 그리고 (C)의 인터콤 대화에 참여하게 됩니다.



4. 이제 두 대의 20S EVO(A 와 C)와 두 대의 타사 블루투스 헤드셋(B 와 D)은 4자 유니버설 인터콤이 가능합니다.

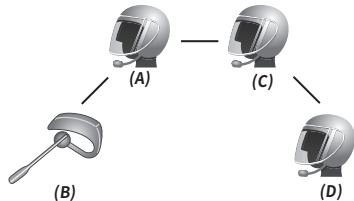


다자 인터콤 끊기와 같은 방법으로 4자 유니버설 인터콤 끊기를 할 수 있습니다. 사용자 설명서의 "15.2.4" 다자 컨퍼런스 인터콤 끊기를 참고하세요

18.4.2 4자 유니버설 인터콤 연결사례 (2)

3대의 20S EVO(A, C 와 D)와 한 대의 타사 블루투스 헤드셋(B)의 4자 유니버설 인터콤 연결을 설명합니다.

방법은 위의 "18.4.1" 의 연결사례 (1)과 같습니다.



19 리모트 컨트롤

별도로 판매하는 SENA의 리모트 컨트롤(이하 리모컨) 제품들로(예, 핸들바 리모트) 20S EVO를 원격으로 조작 할 수 있습니다. 리모컨을 사용하면 20S EVO를 조작하기 위해서 핸들에서 손을 떼지 않아도 됩니다. 리모컨을 사용하기 전에, 리모컨과 20S EVO가 페어링 되어 있어야 합니다.

1. 20S EVO와 리모컨의 전원을 켜세요.
2. 20S EVO의 조그다이얼을 12초 간 눌러서 설정메뉴에 진입하세요. “Remote control pairing (리모컨 페어링)”이라는 음성안내가 들릴 때까지 조그다이얼을 돌린 뒤 전화버튼을 누르세요. 곧 붉은색 LED가 빠르게 점멸하고 다중 비프음이 들립니다. 자세한 사항은, 사용자 설명서의 21.16 리모컨 페어링을 참고하세요..
3. 리모컨 제품의 사용자 설명서를 참고하여 20S EVO와 페어링 하려는 리모컨 제품을 블루투스 페어링 모드로 진입시키세요. 20S EVO가 자동으로 리모컨 제품과 페어링 될 것입니다. 리모컨이 성공적으로 페어링되면 “Remote control connected (리모컨 연결)”이라는 안내음성이 나옵니다.

20 기능의 우선순위

20S EVO는 다음의 우선순위에 따라서 동작합니다.

(높은 우선순위)

음성명령 모드
주변소리 모드
휴대전화
인터콤
오디오 케이블을 이용한 스테레오 음악
블루투스를 이용한 뮤직 셰어링
FM 라디오
블루투스 스테레오 음악

(낮은 우선순위)

높은 우선순위의 기능은 낮은 우선순위의 기능을 중단시키고 우선적으로 실행됩니다. 블루투스나 오디오 케이블로 음악감상 중에 인터콤 연결요청이 오면 인터콤을 우선적으로 연결하게 됩니다. 마찬가지로 인터콤 연결 중에 수신전화가 오면 인터콤이 끊어지면서 전화로 연결됩니다.

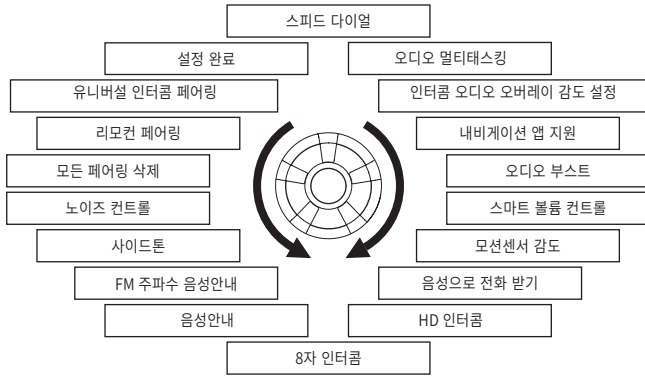
21 음성안내에 따라 사용환경 설정하기

다음과 같은 음성안내에 따라 20S EVO의 사용환경을 설정할 수 있습니다.

1. 조그다이얼을 누른상태로 12초 간 기다립니다. 파란색 LED가 켜지고 높은 음의 이종 비프음과 함께 “Configuration menu/설정메뉴”라는 음성안내가 들립니다.
2. 조그다이얼을 시계/반시계 방향으로 돌리면 사용환경 설정을 위한 각각의 메뉴를 음성으로 안내 합니다.
3. 전화버튼을 살짝 눌러 해당 기능을 활성화 또는 실행하거나, 조그다이얼을 살짝 눌러 비활성화 할 수 있습니다.
4. 만약 10초 이내에 어떤 버튼도 누르지 않으면 사용환경 설정 모드가 종료되고, 20S EVO는 대기모드로 되돌아갑니다
5. 조그다이얼을 돌려 “Exit configuration/설정완료”라는 음성안내가 들릴 때 전화버튼을 살짝 누르면 사용환경 설정모드가 바로 종료됩니다.

사용환경 설정을 위해 음성으로 안내되는 메뉴는 다음과 같습니다.

- | | |
|------------------------|-------------------|
| (1) 스피드 다이얼 | (10) 8자 인터콤 |
| (2) 오디오 멀티태스킹 | (11) 음성안내 |
| (3) 인터콤 오디오 오버레이 감도 설정 | (12) FM 주파수 음성안내 |
| (4) 내비게이션 앱 지원 | (13) 사이드톤 |
| (5) 오디오 부스트 | (14) 노이즈 컨트롤 |
| (6) 스마트 볼륨 컨트롤 | (15) 모든 페어링 삭제 |
| (7) 모션 센서 감도 | (16) 리모컨 페어링 |
| (8) 음성으로 전화받기 | (17) 유니버설 인터콤 페어링 |
| (9) HD 인터콤 | (18) 설정 완료 |



21.1 스피드 다이얼 지정

음성안내	“스피드 다이얼”
공장초기값	없음
실행	전화버튼 살짝 누르기

- 전화번호를 스피드 다이얼로 지정하려면, "Speed dial/스피드 다이얼"이라는 음성안내가 들릴 때까지 조그다이얼을 돌려주세요.
- 전화버튼을 살짝 누르면, "Speed dial one/스피드 다이얼 1" 과 "Phoneconnected/폰 연결"이라는 음성안내를 들을 수 있습니다.
 - 조그다이얼을 돌려 세 개 중 한 개의 스피드 다이얼 번호를 선택하면, "Speed dial (번호)/스피드 다이얼(번호)"이라는 음성안내를 들을 수 있습니다.
- 스피드 다이얼로 지정하려는 전화번호로 전화를 하면 "Save speed dial (번호)/저장 (번호)"이라는 음성안내를 들을 수 있습니다. 전화번호는 지정된 스피드 다이얼 번호에 자동으로 저장되고, 통화는 연결되기 전에 자동으로 종료됩니다.
- 설정메뉴로 되돌아가기 위해서는, 조그다이얼을 시계/반시계 방향으로 돌려 "Exit/취소" 라는 음성안내가 들릴 때 전화버튼을 살짝 누릅니다. 1분안에 어떠한 버튼도 누르지 않으면, 20S EVO는 사용환경 설정하기 모드를 종료하고, 대기모드로 되돌아가게 됩니다.

유용한 정보:

1. 세 개 중 하나의 스피드 다이얼 번호에 전화번호를 저장한 뒤, 계속해서 나머지 두 개의 스피드 다이얼 번호에 다른 전화번호를 저장할 수 있습니다.
2. PC에 연결한 후 세나 매니저프로그램에서 또는 20S EVO의 스마트폰 앱을 통해서도 스피드 다이얼을 지정할 수 있습니다. 자세한 정보는 senakorea.kr. (한국어, 세나코리아 웹사이트) 또는 sena.com(영어, 세나 글로벌 웹사이트)를 참고하세요.

21.2 오디오 멀티태스킹 기능의 활성화/비활성화

음성안내	“오디오 멀티태스킹”
공장 초기화	활성화
활성화	전화버튼 살짝 누르기
비활성화	조그다이얼 살짝 누르기

이 기능이 활성화 되어 있으면, 인터콤 대화 도중에 음악, FM 라디오 또는 GPS 내비게이션의 길안내 음성을 들을 수 있습니다. 이 소리들은 인터콤 대화음성의 경음(Background)로 들리며, 인터콤 대화가 끝나면 설정된 음량으로 들리게 됩니다. 이 기능이 비활성화 되어 있으면 인터콤 보다 낮은 우선순위에 있는 기능의 소리는 들을 수 없습니다. 즉, 인터콤 대화 도중에 음악, FM 라디오 또는 GPS 내비게이션의 길안내 음성을 들을 수 없습니다.

21.3 인터콤 소리 감도 설정

음성안내	“인터콤 오디오 오버레이 감도설정”
공장초기값	6
레벨 조절	조그다이얼 돌리기 (1~10)
실행	전화버튼 살짝 누르기

오디오 멀티태스킹 기능이 활성화 되어 있을 때 배경음으로 들리는 음악(또는 FM라디오, GPS 내비게이션의 길안내 음성)의 재생을 위해 인터콤 소리 감도를 설정할 수 있습니다. 인터콤 소리 감도를 조절하려면, 사용환경 설정모드에서 조그다이얼을 돌려 "Intercom-audio overlay sensitivity/인터콤 소리감도 설정"이라는 음성안내가 들릴 때 전화버튼을 살짝 한번 누르세요. 인터콤 소리 감도 설정모드에 진입해서 조그다이얼을 돌려 1부터 10까지 선택할 수 있습니다. 원하는 감도의 숫자가 들릴 때 전화버튼을 살짝 눌러 설정하고 저장할 수 있습니다. 1이 가장 낮은 감도이고, 10이 가장 높은 감도입니다. 인터콤 소리 감도를 저장하려면, 전화 버튼을 눌러주세요. “Save (번호)/저장 (번호)”이라는 음성안내가 들릴 것 입니다.

인터콤 소리 감도를 설정하기 전에 마이크에 간단한 단어를 말하거나 바람을 불어 보는 것으로 테스트 해 볼수 있습니다. 만약 테스트를 위한 말소리 또는 바람소리가 선택한 소리 감도보다 클 때 벨소리를 들을 수 있습니다. 테스트를 위한 말소리 또는 바람소리가 선택한 소리 감도보다 작을 경우 어떤 소리도 들을 수 없습니다.

21.4 내비게이션 앱 지원 활성화/비활성화

음성안내	“내비게이션 앱 지원”
공장초기값	비활성화
활성화	전화버튼 살짝 누르기
비활성화	조그다이얼 살짝 누르기

오디오 멀티테스킹 기능이 활성화 되어 있을 때, 인터콤 대화가 시작되면 스마트폰 GPS 앱의 소리가 줄어듭니다. 스마트폰의 GPS 앱 안내 음성 감소없이, GPS 명확하게 듣고 싶을 때, 내비게이션 앱 지원을 활성화하시면 됩니다.

유용한 정보:

내비게이션 앱 지원 설정이 활성화 되어 있을 때, 인터콤 대화를 하는 동안 음악 소리는 줄어들지 않습니다.

21.5 오디오 부스트 활성화/비활성화

음성안내	“오디오 부스트”
공장초기값	비활성화
활성화	전화버튼 살짝 누르기
비활성화	조그다이얼 살짝 누르기

오디오 부스트가 활성화 되면 전반적인 최대음량이 증가합니다. 비활성화시 전반적인 최대음량이 감소합니다.

21.6 스마트 볼륨컨트롤 설정

음성안내	“스마트 볼륨컨트롤”
공장초기값	Disable
레벨 조절	조그다이얼 돌리기 (높음/중간/낮음/사용안함)
적용	조그다이얼 살짝 누르기

스마트 볼륨컨트롤은 주변소음의 세기에 따라 스피커의 음량을 자동으로 조절하는 기능입니다. 이 기능이 비활성화 된 상태에서 음량을 직접 조절 할 수 있습니다. “스마트 볼륨컨트롤”이란 음성안내가 들릴때 까지 조그다이얼을 돌리세요. 전화버튼을 살짝 한번 누르면 레벨을 조절할 수 있습니다. 감도를 낮음, 중간, 높음으로 설정하여 스마트 볼륨컨트롤 기능을 활성화 합니다. 설정 감도가 높을수록 더 작은 주변소음에 반응하여 볼륨을 조절합니다.

21.7 모션센서 감도조절

음성안내	“모션센서 감도조절”
공장초기값	낮음
레벨 조절	조그다이얼 돌리기 (높음/낮음/사용안함)
적용	전화 버튼 살짝 누르기

모션센서 감도 기능은 음성명령모드로 들어가기 위해 메인유닛을 두번 두드릴 때 의 감도를 정할 수 있습니다. 사용환경 설정 모드에서 조그다이얼을 돌려 “Motion sensor sensilivity”라는 음성안내가 들리면 전화버튼을 살짝 누릅니다. 기본값은 높음으로 설정되어 있으나, 조그다이얼을 돌려서 낮음이나 사용안함으로 변경할 수 있습니다. 설정이 완료되면 전화 버튼을 눌러 적용해주세요.

21.8 음성으로 전화받기 기능의 활성화/비활성화

음성안내	“음성으로 전화받기”
공장초기값	활성화
활성화	전화버튼 살짝 누르기
비활성화	조그다이얼 살짝 누르기

이 기능을 활성화 하면, 수신전화를 큰 소리를 내어 받을 수 있습니다. 가장 효과적인 방법은 마이크에 붙은 먼지를 제거하기 위해 바람을 불 때 처럼 "후" 하고 부는 것입니다. 하지만 인터콤 대화 중에는 이 기능이 일시적으로 비활성화 됩니다. 이 기능의 공장초기값은 활성화이며, 설정메뉴의 해당 모드에서 전화버튼으로 활성화, 조그다이얼로 비활성화 할 수 있습니다. 또한 PC에 연결한 후 세나 매니저 프로그램 또는 20S EVO의 스마트폰 앱을 통해서 설정 할 수 있습니다. 이 기능을 비활성화 하면, 전화버튼 또는 조그다이얼을 살짝 눌러 전화를 받을 수 있습니다.

21.9 HD 인터콤 기능의 활성화/비활성화

음성안내	“HD 인터콤”
공장초기값	활성화
활성화	전화버튼 살짝 누르기
비활성화	조그다이얼 살짝 누르기

이 기능을 활성화 하면 1대 1 인터콤 대화를 HD급 음질로 들을 수 있습니다. 이 기능이 활성화 되어 있더라도 다자 인터콤 대화를 할 때에는 일반 음질모드로 전환됩니다. 이 기능을 비활성화 하면, 인터콤 대화 음성을 일반 음질로 들을 수 있습니다.

유용한 정보:

HD인터콤의 대화거리는 일반 인터콤 대화거리에 비해 짧습니다.

21.10 8자 인터콤 기능의 활성화/비활성화

음성안내	“8자 인터콤”
공장초기값	비활성화
활성화	전화버튼 살짝 누르기
비활성화	조그다이얼 살짝 누르기

8자 인터콤 기능을 비활성화 하면 다자인터콤 모드가 4명 이하의 소규모 다자인터콤에 최적화 됩니다. 8자 인터콤 기능은 8명까지의 대규모 인터콤대화에 헤드셋을 최적화 시킵니다.

21.11 음성안내 기능의 활성화/비활성화

음성안내	“음성안내”
공장초기값	활성화
Enable	전화버튼 살짝 누르기
Disable	조그다이얼 살짝 누르기

이 기능을 비활성화하더라도 아래의 음성안내는 항상 들을 수 있습니다.

- 사용환경 설정하기 메뉴(Voice Configuration)
- 배터리 수준 확인을 위한 음성안내
- 공장초기값으로 되돌리기 확인 음성안내
- 스피드 다이얼 설정을 위한 음성안내
- FM 라디오 설정을 위한 음성안내

21.12 FM 주파수 음성안내

음성안내	“FM 주파수 음성안내”
공장초기값	활성화
Enable	전화버튼 살짝 누르기
Disable	조그다이얼 살짝 누르기

FM 주파수 음성안내가 활성화 되면, 프리셋에 저장된 채널을 선택할 때 마다 음성안내로 해당채널의 주파수를 들을 수 있습니다. 비활성화 된 상태에서는 프리셋 채널의 주파수가 음성으로 안내되지 않습니다.

21.13 사이드톤(Sidetone) 기능의 활성화/비활성화

음성안내	“사이드톤”
공장초기값	비활성화
Enable	전화버튼 살짝 누르기
Disable	조그다이얼 살짝 누르기

사이드톤은 헤드셋의 마이크에 입력된 사용자의 목소리가 다시 사용자의 스피커를 통해 재생되는 사용자의 목소리입니다. 이 기능을 활성화 하면, 인터콤 대화를 하거나 전화통화를 할때 자신의 목소리를 들을 수 있습니다.

21.14 향상된 기능의 노이즈 컨트롤 활성화/비활성화

음성안내	“노이즈컨트롤”
공장초기값	활성화
활성화	전화버튼 살짝 누르기
비활성화	조그다이얼 살짝 누르기

향상된 기능의 노이즈 컨트롤이 활성화 되면 인터콤 대화시 주변소리가 감소합니다. 비활성화시 주변소리가 인터콤대화에 섞여서 들립니다.

유용한 정보:

20S EVO를 GoPro를 위한 블루투스 오디오팩과 같이 사용시, 일반 품질의 음성녹음모드에서만 노이즈컨트롤은 해제하거나 활성화 할 수 있습니다. UHD 음성녹음모드에서는 이 기능이 자동으로 비활성화 됩니다.

21.15 모든 페어링 삭제

음성안내	“모든 페어링 삭제”
공장초기값	없음
실행	전화버튼 살짝 누르기

20S EVO에서 모든 페어링을 삭제하려면, 사용환경 설정 모드에서 조그다이얼을 돌려 "Delete all pairings/모든 페어링 삭제" 라는 음성안내가 들릴 때 전화버튼을 살짝 누릅니다. 조그다이얼은 이 설정에서 사용되지 않습니다.

21.16 리모컨 페어링

음성안내	“리모컨 페어링”
공장초기값	없음
실행	전화버튼 살짝 누르기

리모컨 페어링 모드에 진입하려면, 사용환경 설정 모드에서 조그다이얼을 돌려 리모컨 페어링"이라는 음성안내가 들릴 때 전화버튼을 살짝 누릅니다. 헤드셋이 자동으로 환경설정메뉴를 빠져나가게 됩니다. 핸들바 리모트 조작에 대한 자세한 정보는 19장을 참고하세요.

21.17 유니버설 인터콤 페어링

음성안내	“유니버설 인터콤 페어링”
공장초기값	없음
실행	전화버튼 살짝 누르기

유니버설 인터콤 페어링모드에 진입하려면, 사용환경 설정모드에서 "Universal Intercom Pairing/유니버설 인터콤 페어링"이라는 음성안내가 들릴 때 까지 조그다이얼을 돌립니다.이 사용자 설명서의 "18.1" 유니버설 인터콤 페어링을 참고하세요.

21.18 음성안내에 따라 사용환경 설정하기 모드 종료

음성안내	“설정 완료”
공장초기값	없음
실행	전화버튼 살짝 누르기

음성안내에 따라 사용환경 설정하기 모드를 종료하고 대기모드로 돌아가려면, 사용환경 설정모드에서 조그다이얼을 돌려 "Exit configuration/설정 완료" 라는 음성안내가 들리면 전화버튼을 살짝 누릅니다. 조그다이얼은 이 설정에서사용되지 않습니다.

조그다이얼 돌리기	전화버튼 살짝 누르기	조그다이얼 살짝 누르기
스피드 다이얼	실행	없음
오디오 멀티태스킹	활성화	비활성화
인터콤사운드 오버레이 감도설정	실행	없음
내비게이션 앱 지원	활성화	비활성화
오디오 부스트	활성화	비활성화
모션센서 감도설정	실행	없음
음성으로 전화받기	활성화	비활성화
HD 인터콤	활성화	비활성화
8자 인터콤	활성화	비활성화
음성안내	활성화	비활성화
FM 주파수 음성안내	활성화	비활성화
사이드톤	활성화	비활성화
노이즈 컨트롤	활성화	비활성화
모든 페어링 삭제	실행	없음
리모컨 페어링	실행	없음
유니버설 인터콤 페어링	실행	없음
설정모드 종료	실행	없음

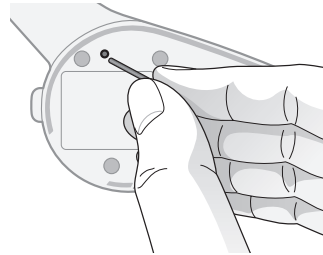
음성안내에 따라 사용환경 설정하기 모드 메뉴와 버튼 동작 정리

22 공장초기값으로 되돌리기

1. 20S EVO의 설정을 공장초기값으로 되돌리려면, 전화버튼을 12초 간 누르고 기다립니다. 붉은색 LED가 점등되고 이중 비프음과 함께 "Factory reset/공장초기화"라는 음성안내가 들립니다.
2. 위 1의 상태에서 5초 안에 조그다이얼을 살짝 누릅니다. 헤드셋이 공장 초기값으로 재설정됩니다. 이 때, 자동으로 전원이 꺼지며 "Headset reset, good-bye/초기화 완료, 감사합니다."라는 음성안내가 들립니다.
3. 만약 5초 안에 조그다이얼을 누르지 않으면 재설정이 취소되고 대기모드로 되돌아가며 "Canceled/취소" 라는 음성안내가 들립니다.

23 핀홀(PIN-HOLE)리셋

20S EVO가 정상적으로 동작하지 않거나 불안정한 상태로 동작할 때는 헤드셋 메인유닛의 뒤쪽에 있는 핀홀(Pin-hole)을 눌러서 헤드셋의 설정을 초기화해야 합니다. 클립과 같이 가느다란 물체를 핀홀에 넣어서 약하게 1초 정도 누르면, 곧 20S EVO의 전원이 꺼집니다. 다시 전원을 켜서 정상적으로 사용하면 됩니다. 단, 헤드셋이 공장초기값으로 재설정 되지는 않습니다.



24 펌웨어 업그레이드

20S EVO는 펌웨어 업그레이드가 가능합니다. 구입 이후에도 지속적인 소프트웨어를 업그레이드를 할 수 있습니다.

세나코리아 웹사이트(한국어, senakorea.kr) 또는 세나블루투스 글로벌 웹사이트(영어, sena.com)를 방문하시면 최신 펌웨어 정보를 확인할 수 있습니다.

25 동작기능 정리

유형	기능	버튼	음성명령	LED	비프음
일반	전원켜기	전화버튼+조그다이얼 1초 간 누르기	-	파란색 점등	높아지는 비프음
	전원끄기	전화버튼+조그다이얼 살짝 누르기	-	붉은색 점등	낮아지는 비프음
	음량조절	조그다이얼 돌리기	-	-	-
	설정메뉴	조그다이얼 12초 간 누르기	“Configuration”	파란색 점등	높은 음의 이중 비프음
	음성명령	메인유닛 빠르게 두번 누르기	“Hello Sena!”	초록색 점멸	-
	주변소리 모드	주변소리 모니터 버튼 빠르게 두번 누르기	-	초록색 점멸	-

유형	기능	버튼	음성명령	LED	비프음	
휴대전화	휴대전화 페어링	전화버튼 5초 간 누르기	-	파란색&붉은색 번갈아 점멸	높은 음의 다중 비프음	
	두번째 휴대전화 페어링	조그다이얼 6초간 누르기	-	붉은색 점멸	다중 비프음	
		2초안에 전화버튼 살짝 한번 누르기				
	GPS 페어링	조그다이얼 6초 간 누르기	-	붉은색 점멸	다중 비프음	
		2초안에 전화버튼 살짝 한번 누르기				
		2초안에 전화버튼 다량 살짝 한번 누르기				
	통화음 전환	전화버튼 2초 간 누르기	-	-	높은 음의 단일 비프음	
	전화수신과 끊기	전화버튼 살짝 누르기	-	-	-	
	음성 다이얼	전화버튼 살짝 누르기	-	-	-	
	스피드 다이얼	전화버튼 빠르게 살짝 두번 누르기	“Speed Dial [one, two, three]”	-	중간 음의 단일 비프음	
수신전화 거절	조그다이얼 2초간 누르기	-	-	-		

유형	기능	버튼	음성명령	LED	비프음
인터콤	인터콤 페어링	조그다이얼 6초 간 누르기	“Paring Intercom”	붉은색 점멸	중간 음의 단일 비프음
		두 대중 한 대의 조그다이얼 누르기			
	인터콤 대화 연결	조그다이얼 살짝 누르기	“Intercom [one, two ... nine]”	-	-
	인터콤 대화 끊기	조그다이얼 2초 간 누르기	“End Intercom”	파란색 점멸	중간 음의 이중 비프음
그룹인터콤 시작하기	주변소리 모니터 버튼 1초 간 누르기	“Group Intercom”	초록색 점멸	-	
음악	음악 재생/일시 정지	조그다이얼 1초 간 누르기	“Music”	-	중간 음의 이중 비프음
	다음 곡/이전 곡 이동	조그다이얼 누른 상태로 돌리기	“Next”/“Previous”	-	-

유형	기능	버튼	음성명령	LED	비프음
FM 라디오	FM 라디오 켜기	전화버튼 2초 간 누르기	“FM radio”	-	중간 음의 이중 비프음
	FM 라디오 끄기	전화버튼 2초 간 누르기	“FM radio”/ “Stop”	-	중간 음의 이중 비프음
	주파수 선택	전화버튼 살짝 누르기	“Next”/ “Previous”	-	중간 음의 단일 비프음
	FM 주파수 검색	조그다이얼 누른 상태로 돌리기	-	-	높은 음의 다중 비프음
	FM 주파수 탐색	전화버튼 빠르게 살짝 두번 누르기	-	-	-
	FM 주파수 탐색 중지	전화버튼 빠르게 살짝 두번 누르기	-	-	높은 음의 이중 비프음
	탐색된 주파수를 프리셋으로 저장	전화버튼 살짝 누르기	-	-	높은 음의 이중 비프음
초기화	공장 초기값으로 되돌리기	전화버튼 12초 간 누르기	-	붉은색 점등	높은 음의 이중 비프음
		5초안에 조그다이얼 살짝 한번 누르기			
	핀홀 리셋	리셋버튼 누르기	-	-	-

CERTIFICATION AND SAFETY APPROVALS

FCC Compliance Statement

This device complies with part 15 of the FCC rules. Operation is subject to the following two conditions:

- (1) This device may not cause harmful interference, and
- (2) This device must accept any interference received, including interference that may cause undesired operation.

This equipment has been tested and found to comply with the limits for a Class B digital device pursuant to part 15 of the FCC rules. These limits are designed to provide reasonable protection against harmful interference in a residential installation. This equipment generates, uses and can radiate radio frequency energy and, if not installed and used in accordance with the instructions, may cause harmful interference to radio communications. However, there is no guarantee that interference will not occur in a particular installation. If this equipment does cause harmful interference to radio or television reception, which can be determined by turning the equipment on and off, the user is encouraged to try to correct the interference by one or more of the following measures:

- Reorient or relocate the receiving antennae
- Increase the separation between the equipment and the receiver
- Connect the equipment into an outlet on a circuit different from that to which the receiver is connected.
- Consult the dealer or an experienced radio/TV technician for help.

FCC RF Exposure Statement

This equipment complies with FCC radiation exposure limits set forth for an uncontrolled environment. End users must follow the specific operating instructions for satisfying RF exposure compliance. The antenna used for this transmitter must not transmit simultaneously with any other antenna or transmitter, except in accordance with FCC multi-transmitter product procedures.

FCC Caution

Any changes or modifications to the equipment not expressly approved by the party responsible for compliance could void user's authority to operate the equipment.

CE Declaration of Conformity

This product is CE marked according to the provisions of the R&TTE Directive (1999/5/EC). Hereby, Sena declares that this product is in compliance with the essential requirements and other relevant provisions of Directive 1999/5/EC. For further information, please consult www.sena.com. Please note that this product uses radio frequency bands not harmonized within EU. Within the EU this product is intended to be used in Austria, Belgium, Denmark, Finland, France, Germany, Greece, Ireland, Italy, Luxembourg, The Netherlands, Portugal, Spain, Sweden, United Kingdom and within EFTA in Iceland, Norway and Switzerland.

Industry Canada Statement

This device complies with Industry Canada license-exempt RSS standard(s). Operation is subject to the following two conditions:

- (1) This device may not cause interference.
- (2) This device must accept any interference, including interference that may cause undesired operation of the device.

Bluetooth License

The Bluetooth® word mark and logos are owned by the Bluetooth SIG, Inc. and any use of such marks by Sena is under license. Other trademarks and trade names are those of their respective owners.

The product is compliant with and adopts the Bluetooth® Specification 4.1 and has successfully passed all interoperability tests that are specified in the Bluetooth® specification. However, interoperability between the device and other Bluetooth®-enabled products is not guaranteed.

WEEE (Waste Electrical and Electronic Equipment)

The crossed-out wheel bin symbol on the product, literature, or packaging reminds you that all electrical and electronic products, batteries, and accumulators must be taken to separate collection at the end of their working life. This requirement applies to the European Union and other locations where separate collection systems are available. To prevent possible harm to the environment or human health from uncontrolled waste disposal, please do not dispose of these products as unsorted municipal waste, but hand it in at an official collection point for recycling.

제한보증과 책임제한

제한보증과 책임제한에 대한 자세한 내용은 세나코리아 웹사이트에서 읽어 보실 수 있습니다.

- <https://www.senakorea.kr/warranty>

